

Dell Vostro 15–3559

Kullanıcı El Kitabı

Resmi Model: P52F
Resmi Tip: P52F003



Notlar, dikkat edilecek noktalar ve uyarılar



NOT: NOT, bilgisayarınızı daha iyi kullanmanızı saęlayan önemli bilgileri anlatır.



DİKKAT: DİKKAT, donanımda olabilecek hasarları ya da veri kaybını belirtir ve bu sorunun nasıl önleneceğini anlatır.



UYARI: UYARI, meydana gelebilecek olası maddi hasar, kişisel yaralanma veya ölüm tehlikesi anlamına gelir.

Telif hakkı © 2015 Dell Inc. Tüm hakları saklıdır. Bu ürün, A.B.D. ve uluslararası telif hakkı ve fikri mülkiyet yasaları tarafından korunmaktadır. Dell ™ ve Dell logosu, Amerika Birleşik Devletleri ve/veya diğer ülkelerde, Dell Inc.'e ait ticari markalardır. Burada adı geçen diğer tüm markalar ve isimler, ilgili firmaların ticari markaları olabilirler.

2015 - 08

Revizyon A00

İçindekiler

1 Bilgisayarınızda Çalışma.....	5
Bilgisayarınızın İçinde Çalışmaya Başlamadan Önce.....	5
Önerilen Araçlar.....	6
Bilgisayarınızı Kapatma.....	6
Bilgisayarınızın İçinde Çalıştıktan Sonra.....	7
2 Bileşenleri Takma ve Çıkarma.....	8
Pili Çıkarma.....	8
Pili Takma.....	9
Optik Disk Sürücüsünü Çıkarma.....	9
Optik disk Sürücüyü Takma.....	9
Erişim Panelini Çıkarma.....	9
Erişim Panelini Takma.....	10
Sabit Sürücüyü Çıkarma.....	10
Sabit Sürücüyü Takma.....	12
Bellek Modülünü Çıkarma.....	12
Bellek Modülünü Takma.....	13
WLAN Kartını Çıkarma.....	13
WLAN Kartını Takma.....	13
Düğme Pili Çıkarma.....	13
Düğme Pili Takma.....	14
Klavyeyi Çıkarma.....	14
Klavyeyi Takma.....	15
Alt Kapağı Çıkarma.....	15
Alt Kapağı Takma.....	17
Giriş/Çıkış (G/Ç) Kartını Çıkarma.....	17
Giriş/Çıkış (G/Ç) Kartını Takma.....	18
Isı Emici Aksamını Çıkarma.....	19
Isı Emici Aksamını Takma.....	20
Hoparlörleri Çıkarma.....	20
Hoparlörleri Takma.....	21
Sistem Kartını Çıkarma.....	21
Sistem Kartını Takma.....	23
Güç Konnektörünü Çıkarma.....	24
Güç Konnektörünü Takma.....	24
Ekran Aksamını Çıkarma.....	25
Ekran Aksamını Takma.....	26
Ekran Çerçevesini Çıkarma.....	27


Ekran Çerçevesini Takma.....	27
Kamerayı Çıkarma.....	28
Kamerayı Takma.....	28
Ekran Menteşelerini Çıkarma.....	29
Ekran Menteşelerini Takma.....	29
Ekran Panelini Çıkarma.....	30
Ekran Panelini Takma.....	31
3 Sistem Kurulumu.....	33
Boot Sequence (Önyükleme Sırası).....	33
Navigasyon Tuşları.....	33
Sistem Kurulum Seçenekleri.....	34
BIOS'u Güncelleştirme	41
Sistem ve Kurulum Parolası.....	41
Bir Sistem Parolası ve Kurulum Parolası Atama.....	42
Mevcut Bir Sistem Ve/Veya Kurulum Parolasını Silme Veya Değişirme.....	42
4 Tanılamalar.....	44
Gelişmiş Yükleme Öncesi Sistem Değerlendirmesi (ePSA) Tanılamaları.....	44
5 Özellikler.....	45
Özellikler.....	45
6 Dell'e Başvurma.....	50
Dell'e Başvurma.....	50

Bilgisayarınızda Çalışma


Bilgisayarınızın İçinde Çalışmaya Başlamadan Önce

Bilgisayarınızı potansiyel hasardan korumak ve kişisel güvenliğinizi sağlamak için aşağıdaki güvenlik yönergelerini uygulayın. Aksi belirtilmedikçe, bu belgedeki her prosedür aşağıdaki koşulların geçerli olduğunu varsaymaktadır:


- Bilgisayarınızla birlikte gelen güvenlik bilgilerini okudunuz.
- Çıkarma prosedürü ters sırayla uygulanarak bir bileşen değiştirilebilir veya (ayrıca satın alınmışsa) takılabilir.


 **UYARI:** Bilgisayar kapağını veya panellerini açmadan önce tüm güç kaynaklarını çıkarın. Bilgisayarınızın içinde çalışmayı bitirdikten sonra, güç kaynağına bağlamadan önce tüm kapakları, panelleri ve vidaları yeniden takın.


 **UYARI:** Bilgisayarınızın içinde çalışmadan önce bilgisayarınızla gönderilen güvenlik bilgilerini okuyun. Diğer en iyi güvenlik uygulamaları bilgileri için www.dell.com/regulatory_compliance adresindeki Yasal Uygunluk Ana Sayfası'na bakın.

 **DİKKAT:** Pek çok tamir işlemi yalnızca sertifikalı servis teknisyeni tarafından gerçekleştirilmelidir. Sorun giderme işlemlerini ve basit tamirleri sadece ürün belgenizde belirtildiği gibi veya destek ekibinin çevrimiçi olarak ya da telefonla belirttiği gibi gerçekleştirmelisiniz. Dell tarafından yetkilendirilmemiş servisten kaynaklanan zararlar, Dell garantisi kapsamında değildir. Ürünle birlikte gelen güvenlik talimatlarını okuyun ve uygulayın.

 **DİKKAT:** Elektrostatik boşalımı önlemek için, bir bilek topraklama kayışı kullanarak ya da bilgisayarın arkasındaki konnektör gibi boyanmamış metal yüzeylere sık sık dokunarak kendinizi topraklayın.


 **DİKKAT:** Bileşenlere ve kartlara dikkatle muamele edin. Bir kartın üzerindeki bileşenlere veya kontaklara dokunmayın. Kartları kenarlarından veya metal montaj braketinden tutun. İşlemci gibi bileşenleri pimlerinden değil kenarlarından tutun.

 **DİKKAT:** Bir kabloyu çıkardığınızda, konnektörünü veya çekme tırnağını çekin. Bazı kablolarda kilitleme tırnağı olan konnektörler bulunur; bu tür bir kabloyu çıkarıyorsanız kabloyu çıkarmadan önce kilitleme tırnaklarına bastırın. Konnektörleri ayırdığınızda, konnektör pimlerinin eğilmesini önlemek için bunları eşit şekilde hizalanmış halde tutun. Ayrıca, bir kabloyu bağlamadan önce her iki konnektörün de doğru biçimde yönlendirildiğinden ve hizalandığından emin olun.


 **NOT:** Bilgisayarınızın ve belirli bileşenlerin rengi bu belgede gösterilenden farklı olabilir.

Bilgisayara zarar vermektan kaçınmak için, bilgisayarın içinde çalışmaya başlamadan önce aşağıdaki adımları uygulayın.


1. Bilgisayar kapağının çizilmesini önlemek için, çalışma yüzeyinin düz ve temiz olmasını sağlayın.
2. Bilgisayarınızı kapatın (bkz. Bilgisayarınızı Kapatma).
3. Bilgisayar bir yerleştirme aygıtına bağlı (yerleştirilmiş) ise, oradan çıkartın.


 **DİKKAT:** Ağ kablolarını çıkarmak için, önce kabloyu bilgisayarınızdan ve ardından ağ aygıtından çıkarın.

4. Tüm ağ kablolarını bilgisayardan çıkarın.
5. Bilgisayarınızı ve tüm bağlı aygıtları elektrik prizlerinden çıkarın.
6. Ekranı kapatın ve bilgisayarı düz bir çalışma zemini üzerine ters çevirin.

 **NOT:** Sistem kartının zarar görmemesi için, bilgisayara müdahale etmeden önce ana pili çıkarmanız gerekir.

7. Ana pili çıkarın.
8. Bilgisayarın üst kısmını yukarı çevirin.
9. Ekranı açın.
10. Sistem kartını topraklamak için güç düğmesine basın.

 **DİKKAT:** Elektrik çarpmalarına karşı korunmak için, kapağı açmadan önce bilgisayarınızın fişini elektrik prizinden çekin.

 **DİKKAT:** Bilgisayarınızın içindeki herhangi bir şeye dokunmadan önce, bilgisayarın arkasındaki metal gibi boyanmamış metal bir yüzeye dokunarak kendinizi topraklayın. Çalışırken, dahili bileşenlere zarar verebilecek olan statik elektriği dağıtmak için düzenli olarak boyanmamış metal yüzeylere dokununuz.


11. Takılmış herhangi bir ExpressCard'ı veya Akıllı Kartı uygun yuvalardan çıkarın.





Önerilen Araçlar

Bu belgedeki yordamlar için aşağıdaki araçlar gerekebilir:

- Küçük düz uçlu tornavida
- 0 Numaralı Phillips tornavida
- 1 Numaralı Phillips tornavida
- Küçük plastik çizici

Bilgisayarınızı Kapatma

 **DİKKAT:** Veri kaybını önlemek için, bilgisayarınızı kapatmadan önce tüm açık dosyaları kaydedip kapatın ve açık programlardan çıkın.

1. İşletim sistemini kapatın:
 - Windows 8'de:
 - Dokunma özelliği etkin bir aygıt kullanarak:
 - a. Parmağınızı ekranın sağ kenarından doğru sürütün, Tılsımlar menüsünü açın ve **Settings** (Ayarlar) öğesini seçin.
 - b. Güç simgesini  ardından **Shut down** (Kapat) öğesini seçin
 - Fare kullanarak:
 - a. Ekranın sağ üst köşesine gidin ve **Settings** (Ayarlar) öğesine tıklayın.
 - b. Güç düğmesine  ardından **Shut down (Kapat)**'ı seçin
 - Windows 7'de:
 1. **Başlat** .
 2. **Shut Down** (Kapat)veya
 1. **Başlat** .

2. Aşağıda gösterildiği gibi **Başlat** menüsünün sağ alt köşesindeki oku tıklatın ve ardından **Kapat** öğesini tıklatın.



2. Bilgisayarın ve tüm takılı aygıtların kapandığından emin olun. İşletim sisteminizi kapattığınızda bilgisayarınız ve takılı aygıtlar otomatik olarak kapanmazsa, bunları kapatmak için güç düğmesine basın ve yaklaşık 4 saniye basılı tutun.

Bilgisayarınızın İçinde Çalıştıktan Sonra

Herhangi bir değiştirme işlemi tamamladıktan sonra, bilgisayarınızı açmadan önce harici aygıtları, kartları, kabloları vs. taktığınızdan emin olun.

⚠ DİKKAT: Bilgisayarın hasar görmesini önlemek için, sadece o Dell bilgisayar için tasarlanmış pilleri kullanın. Başka Dell bilgisayarlar için tasarlanmış pilleri kullanmayın.

1. Bağlantı noktası eşleyicisi veya ortam tabanı gibi harici aygıtları bağlayın ve ExpressCard gibi kartları değiştirin.
2. Bilgisayarınıza telefon veya ağ kablolarını bağlayın.

⚠ DİKKAT: Ağ kablosu takmak için kabloyu önce ağ aygıtına takın ve ardından bilgisayara takın.

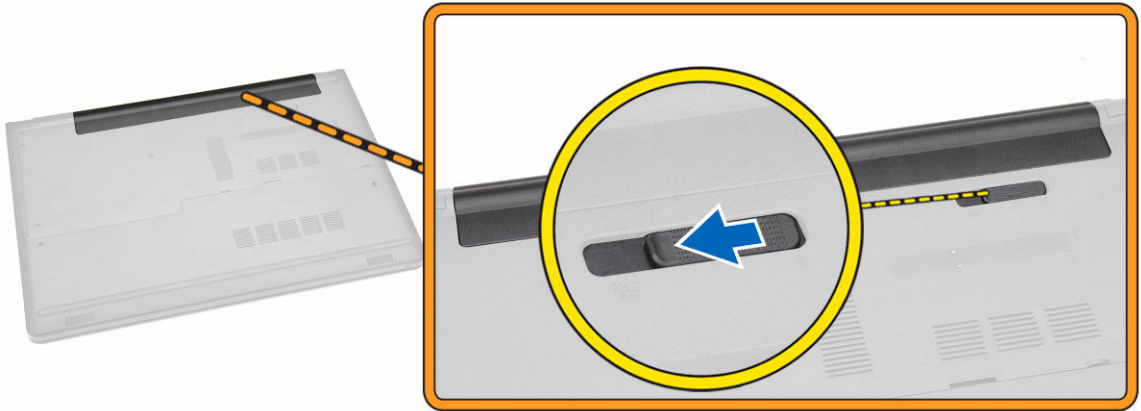
3. Pili yerine takın.
4. Bilgisayarınızı ve tüm bağlı aygıtları elektrik prizlerine takın.
5. Bilgisayarınızı açın.

Bileşenleri Takma ve Çıkarma

Bu bölümde bileşenlerin bilgisayarınızdan çıkarılmasına veya takılmasına dair ayrıntılı bilgi yer almaktadır.

Pili Çıkarma

1. [Bilgisayarınızın İçinde Çalışmadan Önce](#) bölümündeki prosedürlere uyun.
2. Pilin kilidini açmak için serbest bırakma mandallarını dışa doğru kaydırın.



3. Bilgisayardan pili çıkarın.

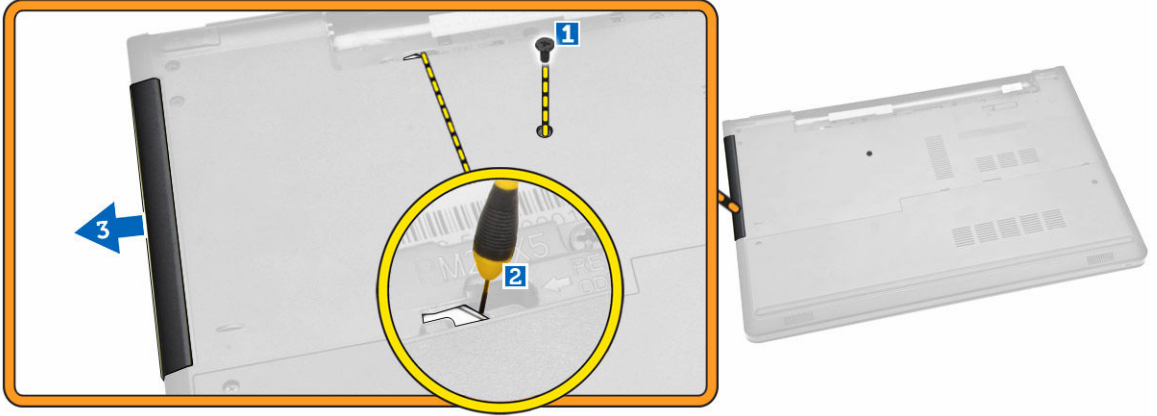


Pili Takma

1. Pili yerine oturana dek yuvasına kaydırın.
2. [Bilgisayarınızın İçinde Çalıştıktan Sonra](#) bölümündeki prosedürlere uyun.

Optik Disk Sürücüsünü Çıkarma

1. [Bilgisayarınızın İçinde Çalışmadan Önce](#) bölümündeki prosedürlere uyun.
2. [Pili](#) çıkarın.
3. Aşağıdaki adımları çizimde de gösterildiği şekilde gerçekleştirin:
 - a. Optik disk sürücüsünü (ODD) bilgisayara sabitleyen vidayı çıkarın [1].
 - b. Bir çubuk kullanarak belirtilen sekmeye basın [2].
 - c. ODD'yi kaydırarak bilgisayardan çıkarın [3].

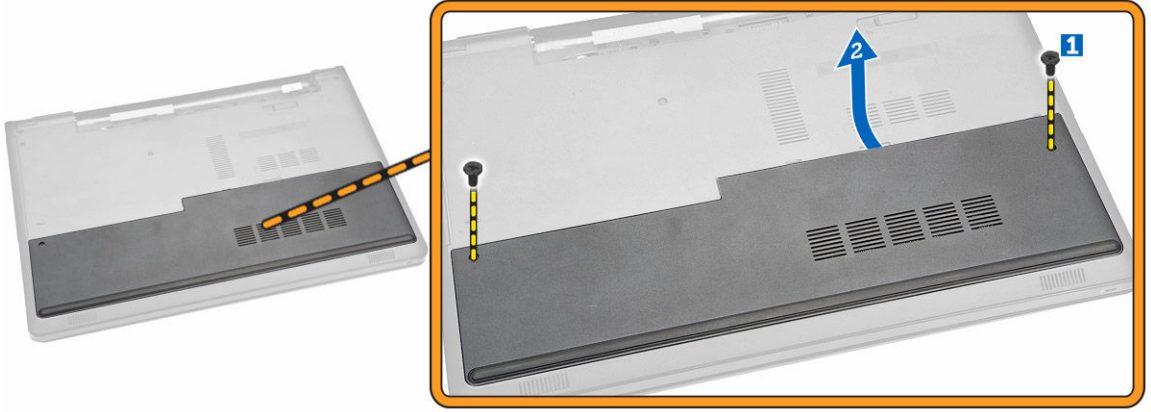


Optik disk Sürücüyü Takma

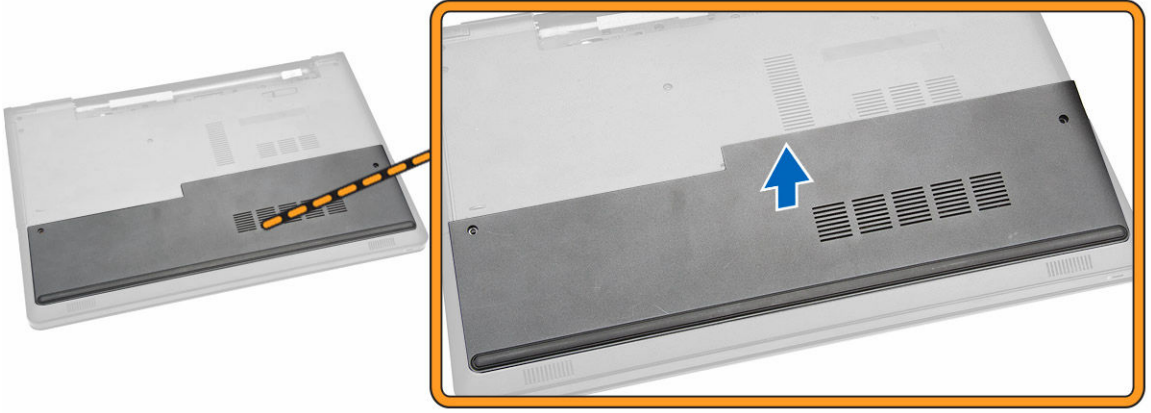
1. ODD'yi yerine oturana dek yuvasına kaydırın.
2. ODD kartını sabitlemek için vidayı sıkın.
3. [Pili](#) takın.
4. [Bilgisayarınızın İçinde Çalıştıktan Sonra](#) bölümündeki prosedürlere uyun.

Erişim Panelini Çıkarma

1. [Bilgisayarınızın İçinde Çalışmadan Önce](#) bölümündeki prosedürlere uyun.
2. [Pili](#) çıkarın.
3. Aşağıdaki adımları çizimde de gösterildiği şekilde gerçekleştirin:
 - a. Erişim panelini bilgisayara sabitleyen vidaları çıkarın [1].
 - b. Erişim panelini 45 derecelik bir açıyla kısmen kaldırın [2].



4. Erişim panelini bilgisayardan çıkarın.



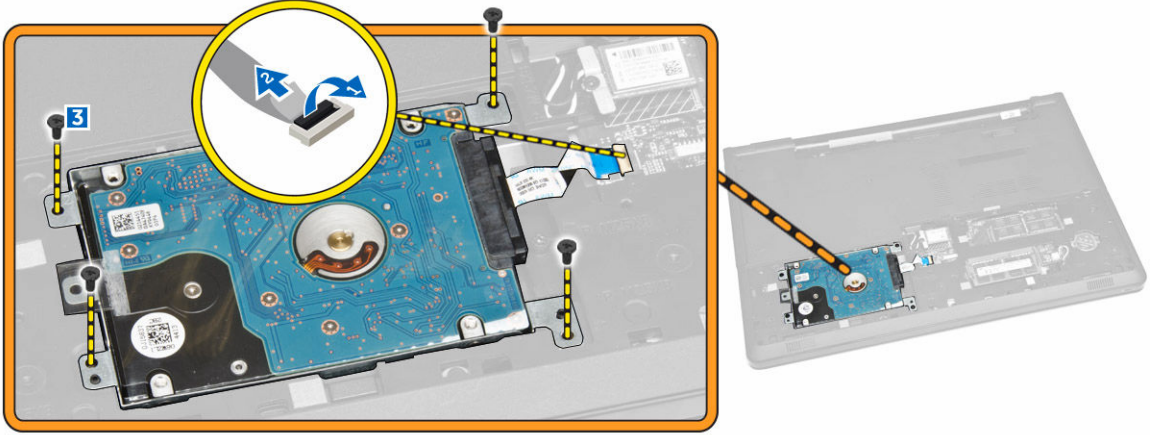
Erişim Panelini Takma

1. Erişim panelini bilgisayarın arkasındaki vida delikleri ile aynı hizada olacak şekilde yerleştirin.
2. Erişim panelini bilgisayara sabitlemek için vidaları sıkın.
3. [Pili](#) takın.
4. [Bilgisayarınızın İçinde Çalıştıktan Sonra](#) bölümündeki prosedürlere uyun.

Sabit Sürücüyü Çıkarma

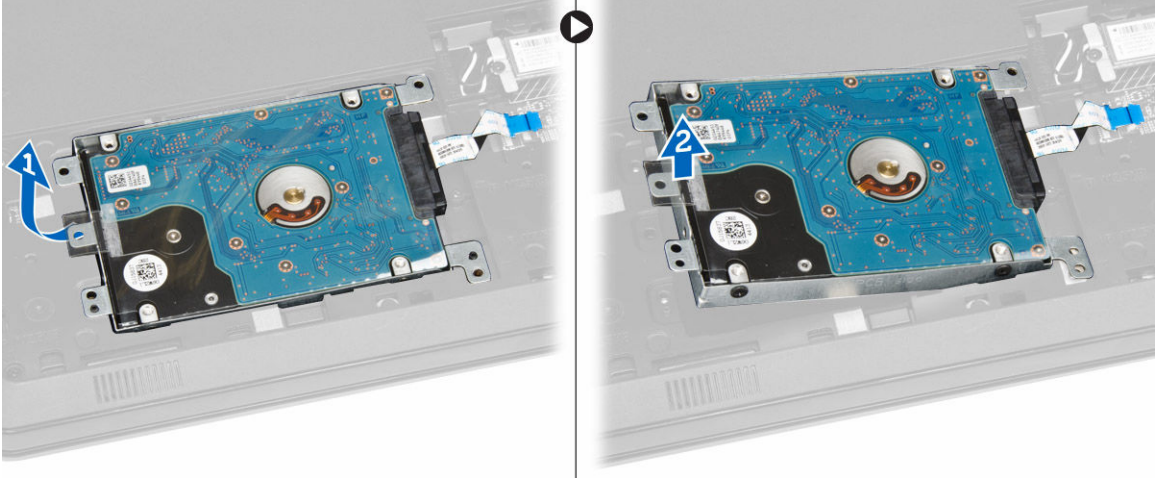
1. [Bilgisayarınızın İçinde Çalışmadan Önce](#) bölümündeki prosedürlere uyun.
2. Çıkarın:
 - a. [pil](#)
 - b. [erişim paneli](#)
3. Aşağıdaki adımları çizimde de gösterildiği şekilde gerçekleştirin:
 - a. Sabit sürücü kablosunu sistem kartından çıkarın ve bilgisayardan çıkarmak için yukarı doğru kaldırın [1,2].

b. Sabit sürücüyü bilgisayara bağlayan vidaları sökün [3].



4. Aşağıdaki adımları çizimde de gösterildiği şekilde gerçekleştirin:

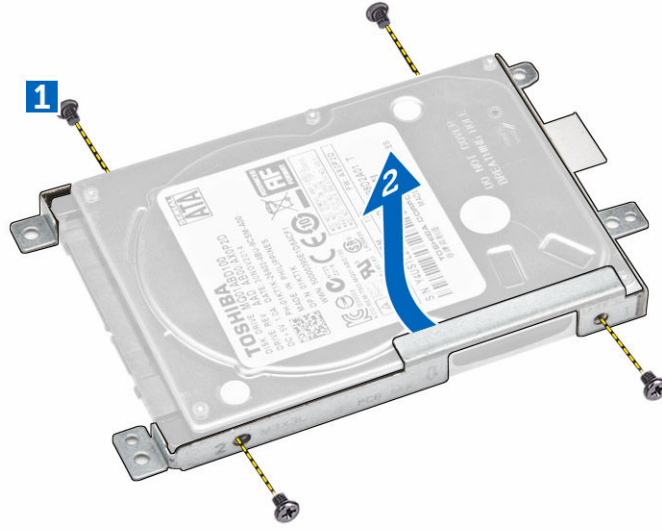
a. Sabit sürücüyü kaldırarak bilgisayardan çıkarın [1,2].



5. Aşağıdaki adımları çizimde de gösterildiği şekilde gerçekleştirin:

a. Sabit sürücüyü braketle sabitleyen vidaları sökün [1].

b. Sabit sürücüyü kaldırarak braketten çıkarın [2].

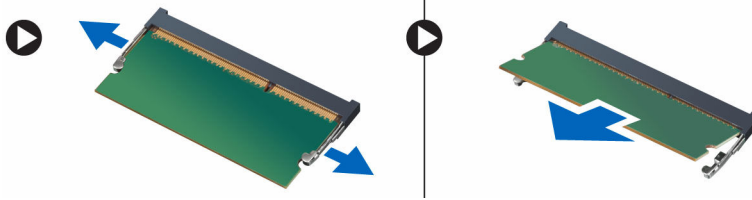


Sabit Sürücüyü Takma

1. Sabit sürücüyü brakete yerleştirin.
2. Sabit sürücüyü brakete sabitleyen vidaları sıkın.
3. Sabit sürücüyü konnektöre kaydırın.
4. Kasaya sabitlemek için vidayı sıkın.
5. Şunları takın:
 - a. [erişim paneli](#)
 - b. [pil](#)
6. [Bilgisayarınızın İçinde Çalıştıktan Sonra](#) bölümündeki prosedürlere uyun.

Bellek Modülünü Çıkarma

1. [Bilgisayarınızın İçinde Çalışmadan Önce](#) bölümündeki prosedürlere uyun.
2. Çıkarın:
 - a. [pil](#)
 - b. [erişim paneli](#)
3. Sabitleme klipslerini modül yukarı fırlayana kadar bellek modülünden uzağa doğru kaldırın.
4. Bellek modülünü sistem kartındaki soketinden çıkarın.

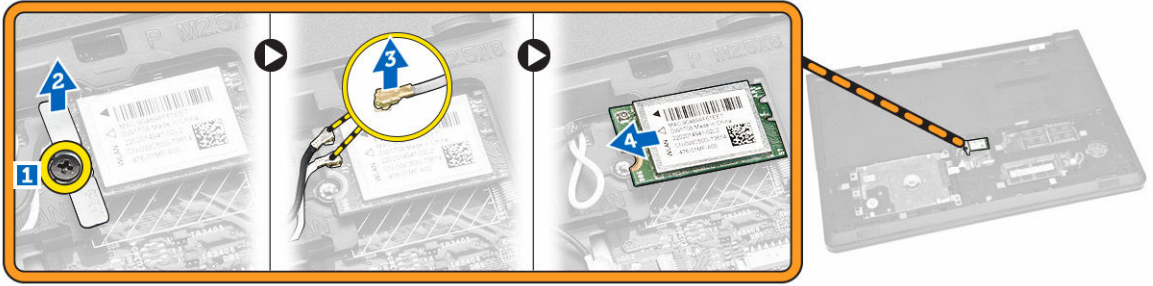


Bellek Modülünü Takma

1. Bellek modülünü sokete takın ve emniyet klipslerini kilitlemek için üzerine basın.
2. Şunları takın:
 - a. [erişim paneli](#)
 - b. [pil](#)
3. [Bilgisayarınızın İçinde Çalıştıktan Sonra](#) bölümündeki prosedürlere uyun.

WLAN Kartını Çıkarma

1. [Bilgisayarınızın İçinde Çalışmadan Önce](#) bölümündeki prosedürlere uyun.
2. Çıkarın:
 - a. [pil](#)
 - b. [erişim paneli](#)
3. Aşağıdaki adımları çizimde de gösterildiği şekilde gerçekleştirin:
 - a. WLAN kartını sistem kartına sabitleyen vidayı çıkarın [1,2].
 - b. WLAN kartını sistem kartına sabitleyen iki konnektörü çıkartın [3].
 - c. WLAN kartını soketinden çıkarın [4].



WLAN Kartını Takma

1. WLAN kartını yuvasına doğru kaydırın ve sistem kartına sabitlemek için vidayı sıkın.
2. İki adet konnektörü bağlayın (siyah kablo siyah üçgene ve beyaz kablo beyaz üçgene).
3. Şunları takın:
 - a. [erişim paneli](#)
 - b. [pil](#)
4. [Bilgisayarınızın İçinde Çalıştıktan Sonra](#) bölümündeki prosedürlere uyun.

Düğme Pili Çıkarma

1. [Bilgisayarınızın İçinde Çalışmadan Önce](#) bölümündeki prosedürlere uyun.
2. Çıkarın:
 - a. [pil](#)
 - b. [erişim paneli](#)
3. Düğme serbest bırakma mandalını bir çubuk kullanarak itin ve ardından bilgisayardan çıkarmak için düğme pili çekin.



Düğme Pili Takma

1. Düğme pili takın ve kilitlemek için üzerine basın.
2. Şunları takın:
 - a. [erişim paneli](#)
 - b. [pili](#)
3. [Bilgisayarınızın İçinde Çalıştıktan Sonra](#) bölümündeki prosedürlere uyun.

Klavyeyi Çıkarma

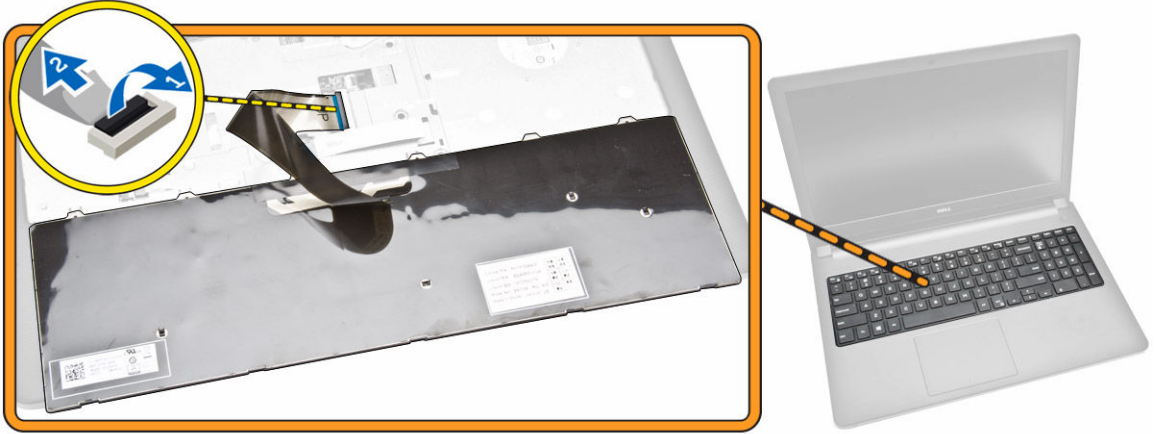
1. [Bilgisayarınızın İçinde Çalışmadan Önce](#) bölümündeki prosedürlere uyun.
2. [Pili](#) çıkarın.
3. Klavye serbest bırakma sekmelerini bir çubuk yardımıyla kaldırarak klavyeyi serbest bırakın.



4. Aşağıdaki adımları çizimde de gösterildiği şekilde gerçekleştirin:
 - a. [1,2] altındaki klavye konnektör kablosuna erişim sağlamak için klavyeyi kaydırın ve kaldırın.



5. Aşağıdaki adımları çizimde de gösterildiği şekilde gerçekleştirin:
- Klavye kablosunu sistem kartından çıkarın [1].
 - Klavye kablosunu bilgisayardan çıkarmak için kaldırın [2].



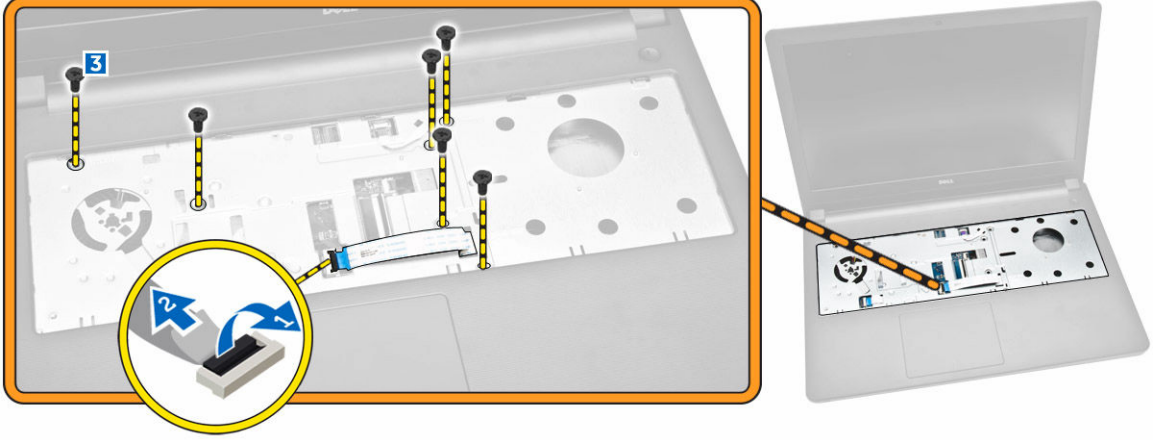
Klavyeyi Takma

- Klavye kablosunu sistem kartındaki konnektöre takın.
- Klavyeyi sabitleme yuvalarına kaydırın.
- Klavyeyi yerine kilitlemek için üst kenar boyunca bastırın.
- [Pili](#) takın.
- [Bilgisayarınızın İçinde Çalıştıktan Sonra](#) bölümündeki prosedürlere uyun.

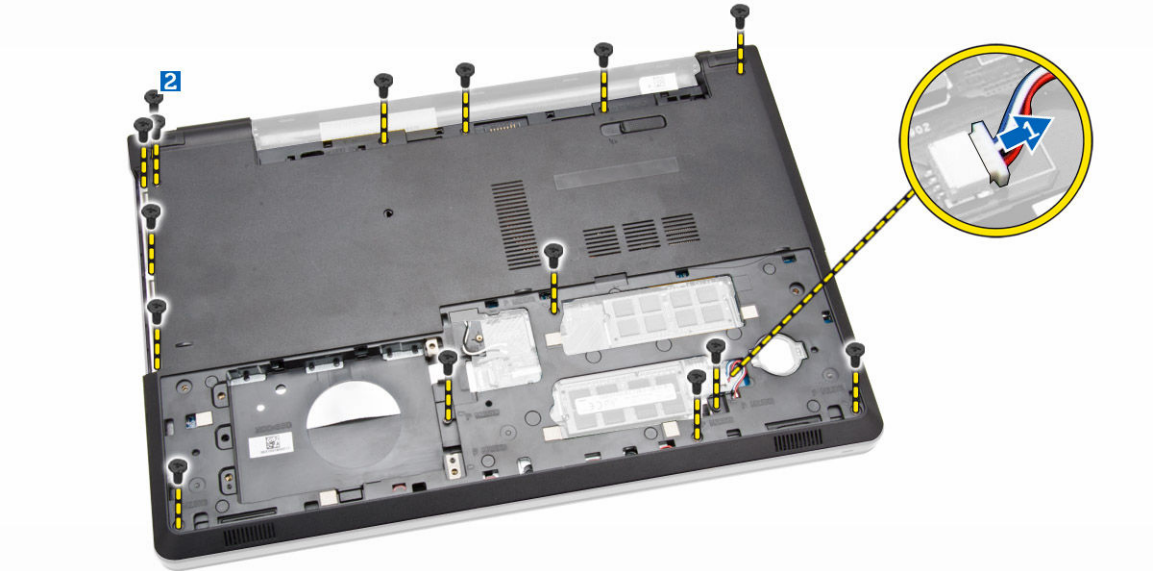
Alt Kapağı Çıkarma

- [Bilgisayarınızın İçinde Çalışmadan Önce](#) bölümündeki prosedürlere uyun.
- Çıkarın:
 - [pil](#)

- b. [sabit sürücü](#)
 - c. [erişim paneli](#)
 - d. [optik disk sürücüsü](#)
 - e. [WLAN kartı](#)
 - f. [bellek modülü](#)
 - g. [klavye](#)
3. Aşağıdaki adımları çizimde de gösterildiği şekilde gerçekleştirin:
- a. ODD konnektörünü çıkarın ve sistem kartından çıkarmak için kaldırın [1,2].
 - b. Vidaları avuç içi dayanağının içinden çıkarın [3].

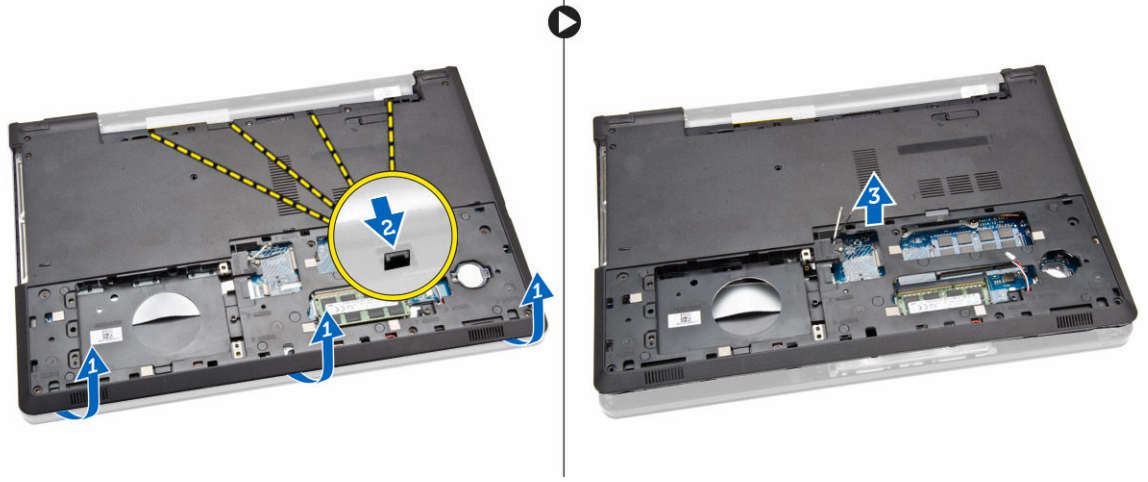


4. Aşağıdaki adımları çizimde de gösterildiği şekilde gerçekleştirin:
- a. Arka kapağı bilgisayara sabitleyen hoparlör kablosunun bağlantısını kesin [1].
 - b. Alt kapağı bilgisayara sabitleyen vidaları çıkarın [2].



5. Aşağıdaki adımları çizimde de gösterildiği şekilde gerçekleştirin:
- a. Bilgisayarı ters çevirin ve bilgisayar tabanındaki vidaları sökün [1].
 - b. Alt kapağı sabitleyen tırnakları serbest bırakın [2].

- c. Alt kapağı yukarı kaldırın ve bilgisayardan uzağa doğru kaydırın [3].

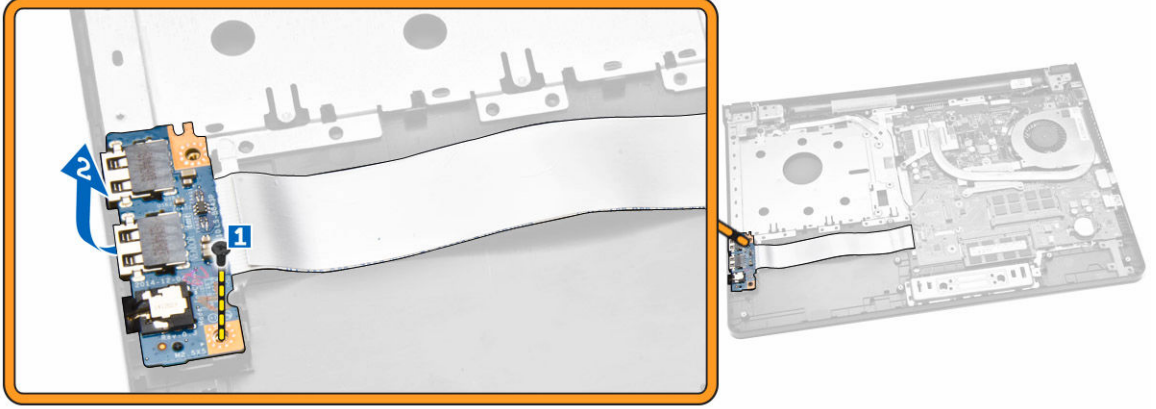


Alt Kapağı Takma

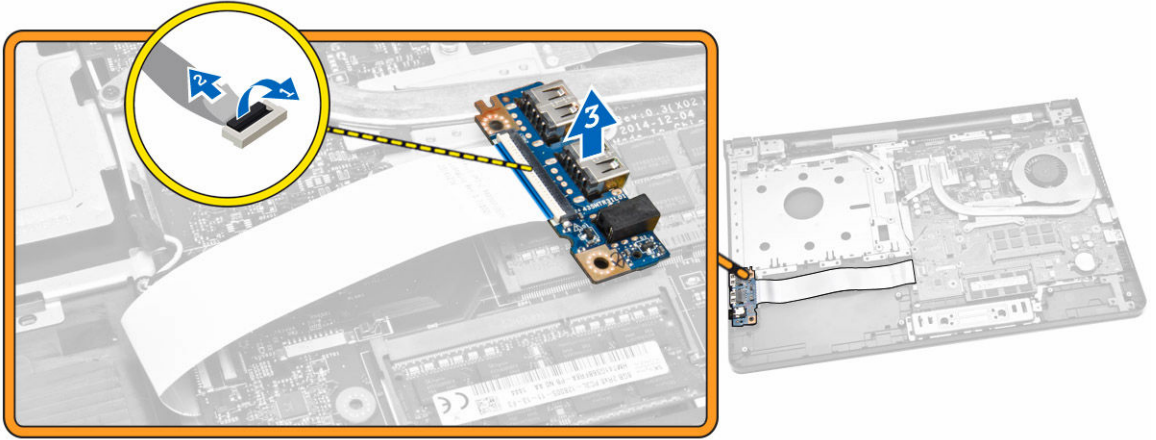
1. Alt kapağı kasaya yerleştirin ve çentikleri yerine oturana dek bastırın.
2. ODD konektörünü sistem kartına takın.
3. Alt kapağı avuç içi dayanağına sabitleyen vidaları sıkın.
4. Bilgisayarı çevirin ve bilgisayar tabanındaki vidaları sıkın.
5. Şunları takın:
 - a. [klavye](#)
 - b. [bellek modülü](#)
 - c. [sabit sürücü](#)
 - d. [WLAN kartı](#)
 - e. [erişim paneli](#)
 - f. [optik disk sürücüsü](#)
 - g. [pil](#)
6. [Bilgisayarınızın İçinde Çalıştıktan Sonra](#) bölümündeki prosedürlere uyun.

Giriş/Çıkış (G/Ç) Kartını Çıkarma

1. [Bilgisayarınızın İçinde Çalışmadan Önce](#) bölümündeki prosedürlere uyun.
2. Çıkarın:
 - a. [pil](#)
 - b. [optik disk sürücüsü](#)
 - c. [erişim paneli](#)
 - d. [sabit sürücü](#)
 - e. [bellek modülü](#)
 - f. [klavye](#)
 - g. [alt kapak](#)
3. Aşağıdaki adımları çizimde de gösterildiği şekilde gerçekleştirin:
 - a. G/Ç kartını sabitleyen vidayı çıkarın [1].
 - b. G/Ç kartını kaldırarak bilgisayardan çıkarın [2].



4. Aşağıdaki adımları çizimde de gösterildiği şekilde gerçekleştirin:
- G/Ç kartı kablosunu ayırın ve bilgisayardan kaldırarak çıkarın [1,2].

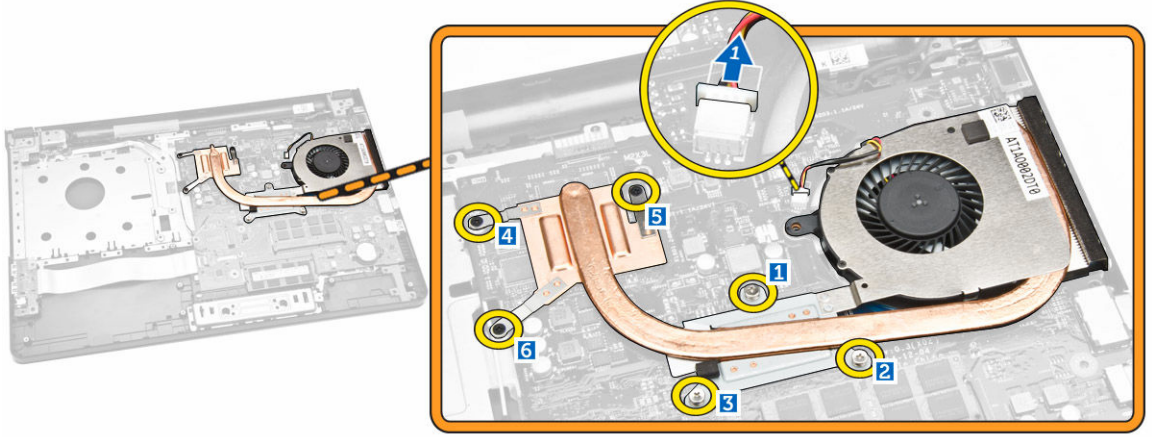


Giriş/Çıkış (G/Ç) Kartını Takma

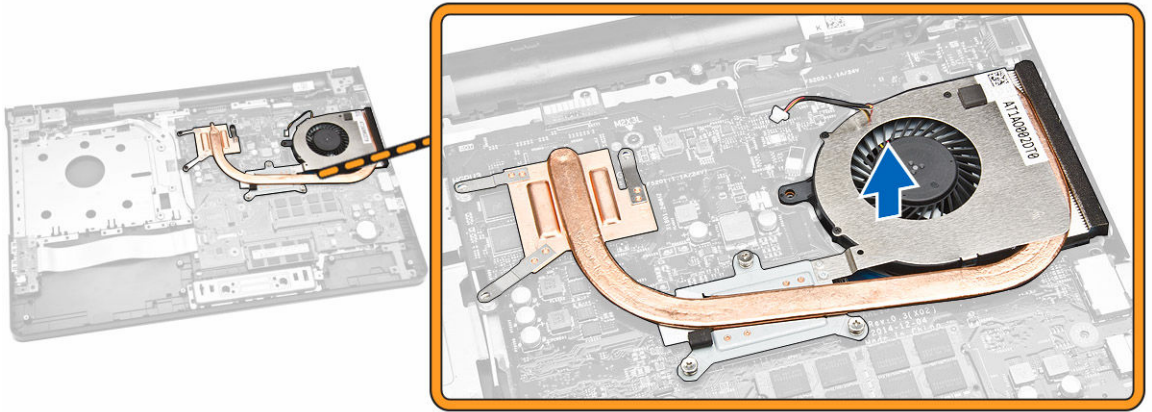
- G/Ç kartı kablosunu sistem kartına bağlayın.
- G/Ç kartını kasaya takın.
- Şunları takın:
 - [alt kapak](#)
 - [klavye](#)
 - [bellek modülü](#)
 - [sabit sürücü](#)
 - [WLAN kartı](#)
 - [erişim paneli](#)
 - [optik disk sürücüsü](#)
 - [pil](#)
- [Bilgisayarınızın İçinde Çalıştıktan Sonra](#) bölümündeki prosedürlere uyun.

Isı Emici Aksamını Çıkarma

1. [Bilgisayarınızın İçinde Çalışmadan Önce](#) bölümündeki prosedürlere uyun.
2. Çıkarın:
 - a. [pil](#)
 - b. [optik disk sürücüsü](#)
 - c. [erişim paneli](#)
 - d. [sabit sürücü](#)
 - e. [bellek modülü](#)
 - f. [klavye](#)
 - g. [alt kapak](#)
3. Aşağıdaki adımları çizimde de gösterildiği şekilde gerçekleştirin:
 - a. Sistem fanı kablosunu sistem kartından sökün [1].
 - b. Isı emicisi aksamını sistem kartına sabitleyen vidaları sökün.



4. Isı emicisi aksamını sistem kartından çıkarın.

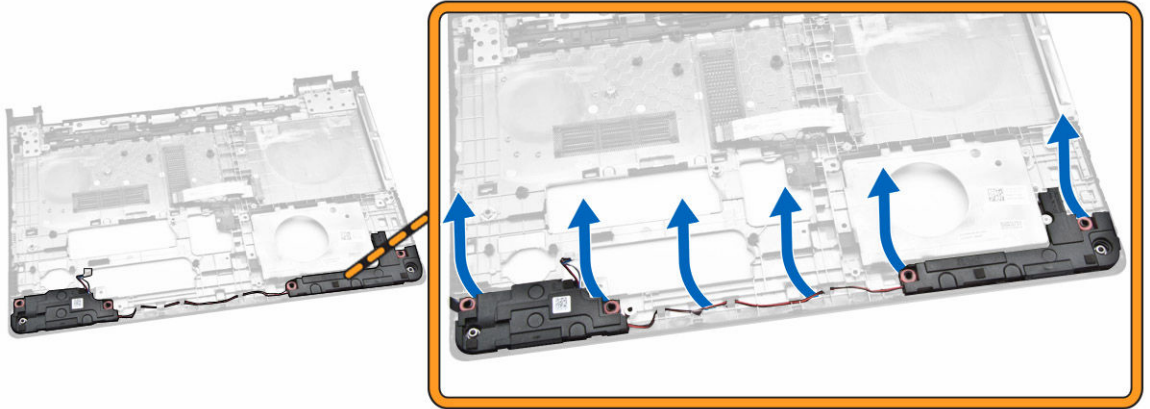


Isı Emici Aksamını Takma

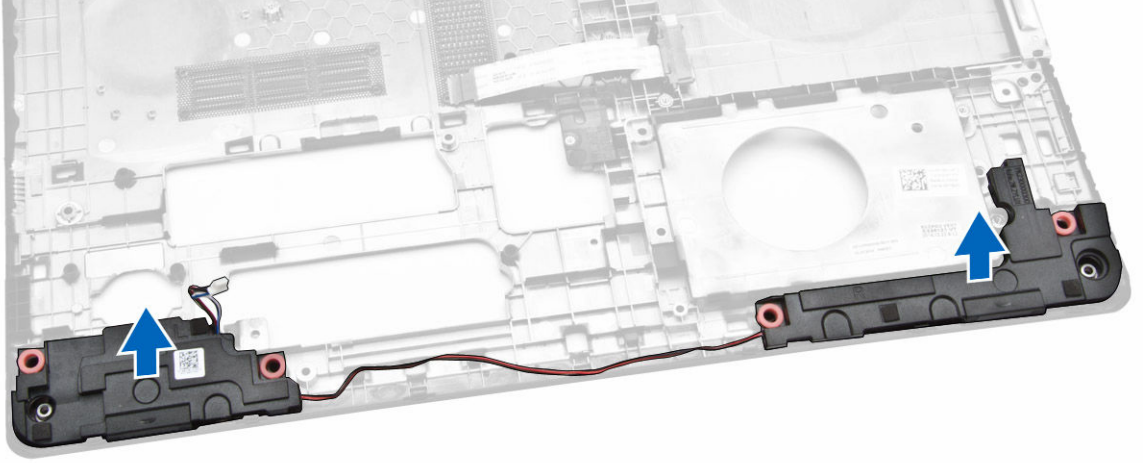
1. Isı emici aksamını takın ve sistem kartına sabitlemek için vidaları sıkın.
2. Sistem fanı kablosunu sistem kartına bağlayın.
3. Şunları takın:
 - a. [alt kapak](#)
 - b. [klavye](#)
 - c. [bellek modülü](#)
 - d. [sabit sürücü](#)
 - e. [WLAN kartı](#)
 - f. [erişim paneli](#)
 - g. [optik disk sürücüsü](#)
 - h. [pil](#)
4. [Bilgisayarınızın İçinde Çalıştıktan Sonra](#) bölümündeki prosedürlere uyun.

Hoparlörleri Çıkarma

1. [Bilgisayarınızın İçinde Çalışmadan Önce](#) bölümündeki prosedürlere uyun.
2. Çıkarın:
 - a. [pil](#)
 - b. [optik disk sürücüsü](#)
 - c. [erişim paneli](#)
 - d. [sabit sürücü](#)
 - e. [bellek modülü](#)
 - f. [klavye](#)
 - g. [alt kapak](#)
3. Hoparlör kablolarını tutucu tırnaklarından serbest bırakın.



4. Hoparlörleri kasadan kaldırarak çıkarın.

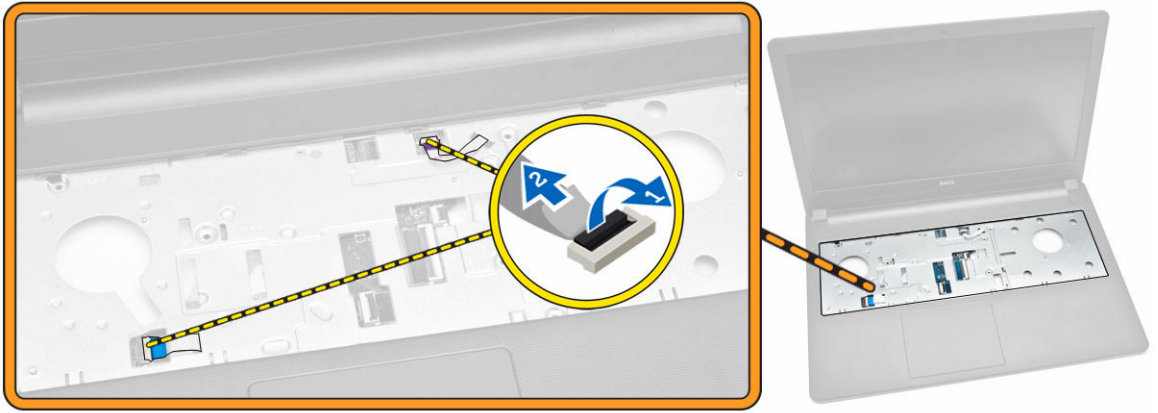


Hoparlörleri Takma

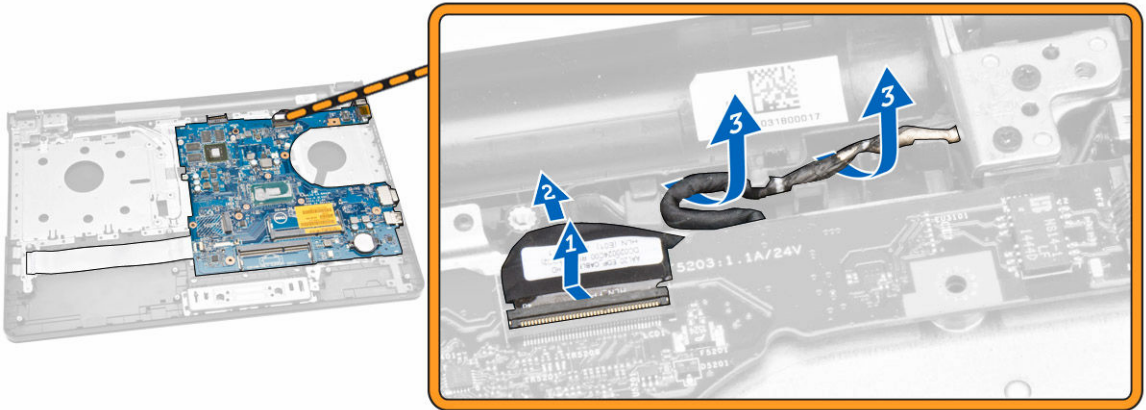
1. Hoparlörleri kasaya yerleştirin ve yerine kilitlemek için sabitleme klipsleri boyunca bastırın.
2. Şunları takın:
 - a. [alt kapak](#)
 - b. [klavye](#)
 - c. [bellek modülü](#)
 - d. [sabit sürücü](#)
 - e. [WLAN kartı](#)
 - f. [erişim paneli](#)
 - g. [optik disk sürücüsü](#)
 - h. [pil](#)
3. [Bilgisayarınızın İçinde Çalıştıktan Sonra](#) bölümündeki prosedürlere uyun.

Sistem Kartını Çıkarma

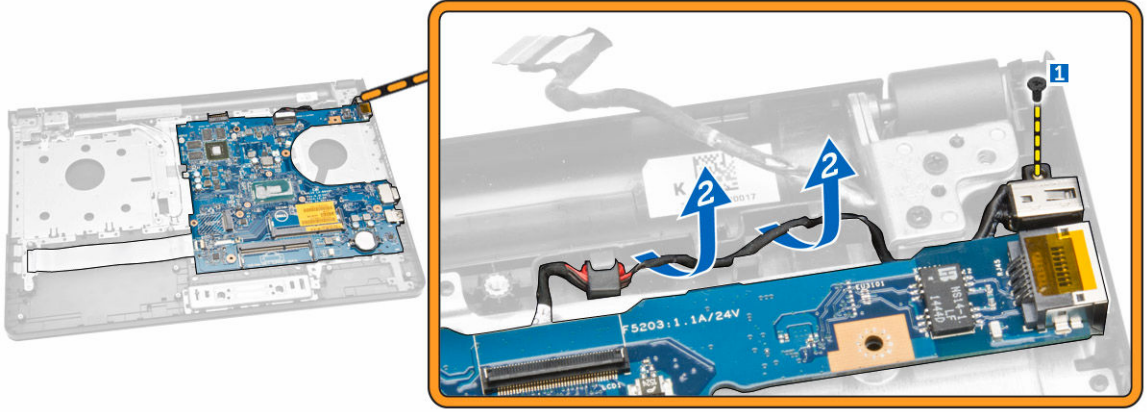
1. [Bilgisayarınızın İçinde Çalışmadan Önce](#) bölümündeki prosedürlere uyun.
2. Çıkarın:
 - a. [pil](#)
 - b. [optik disk sürücüsü](#)
 - c. [erişim paneli](#)
 - d. [sabit sürücü](#)
 - e. [WLAN kartı](#)
 - f. [bellek modülü](#)
 - g. [klavye](#)
 - h. [alt kapak](#)
3. Aşağıdaki adımları çizimde de gösterildiği şekilde gerçekleştirin:
 - a. Kilitleme tırnağını serbest bırakmak için kaldırın [1].
 - b. Dokunmatik yüzey ve güç düğmesi kablosunu çıkarın [2].



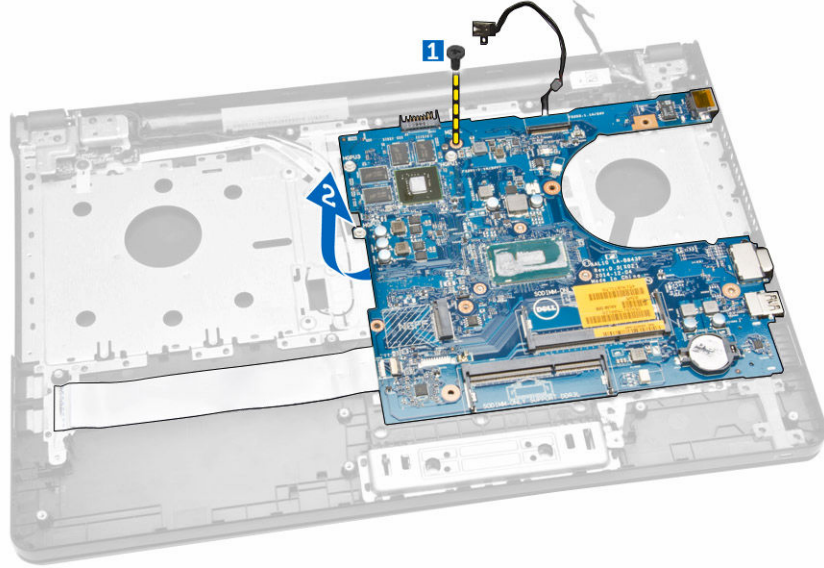
4. Aşağıdaki adımları çizimde de gösterildiği şekilde gerçekleştirin:
- Kilitleme tırnağını kaldırın [1].
 - Ekran aksam kablosunun bağlantısını kesin [2].
 - Ekran aksam kablosunu ayırın [3].



5. Aşağıdaki adımları çizimde de gösterildiği şekilde gerçekleştirin:
- Güç konektörünü bilgisayara sabitleyen vidayı sökün [1].
 - Güç konektörü kablosunu ayırın [2].



6. Aşağıdaki adımları çizimde de gösterildiği şekilde gerçekleştirin:
- Sistem kartını kasaya sabitleyen vidayı çıkarın [1].
 - Sistem kartını kasadan kaldırarak çıkarın [2].



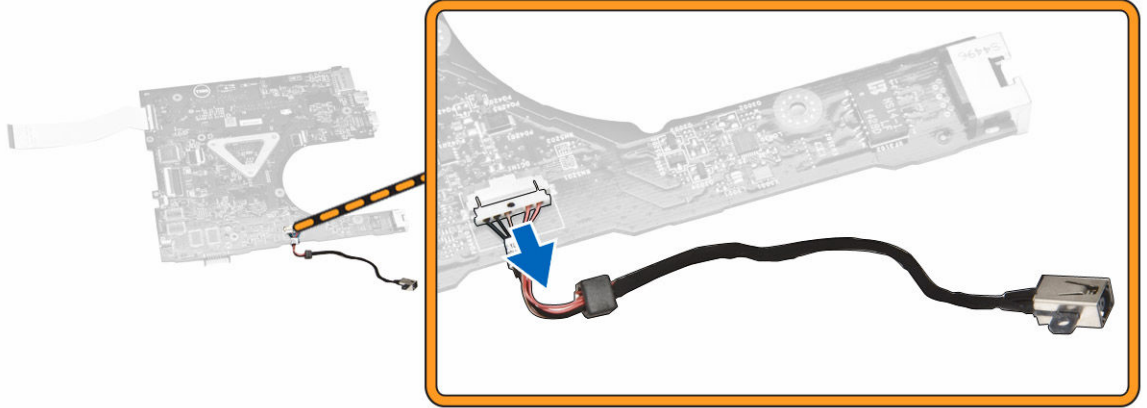
Sistem Kartını Takma

- Sistem kartını kasaya takın.
- Sistem kartını bilgisayara sabitleyen vidaları sıkın.
- Güç konektörünü sistem kartına takın.
- Ekran aksamını sistem kartına bağlayın.
- Şunları takın:
 - [alt kapak](#)
 - [klavye](#)
 - [bellek modülü](#)
 - [sabit sürücü](#)

- e. [WLAN kartı](#)
 - f. [eriřim paneli](#)
 - g. [optik disk sürücüsü](#)
 - h. [pil](#)
6. [Bilgisayarınızın İçinde Çalıştıktan Sonra](#) bölümündeki prosedürlere uyun.

Güç Konnektörünü Çıkarma

1. [Bilgisayarınızın İçinde Çalışmadan Önce](#) bölümündeki prosedürlere uyun.
2. Çıkarın:
 - a. [pil](#)
 - b. [optik disk sürücüsü](#)
 - c. [eriřim paneli](#)
 - d. [sabit sürücü](#)
 - e. [bellek modülü](#)
 - f. [klavye](#)
 - g. [alt kapak](#)
 - h. [sistem kartı](#)
3. Güç konnektörünü sistem kartından çıkarın ve kaldırarak sistem kartından uzaklaştırın.



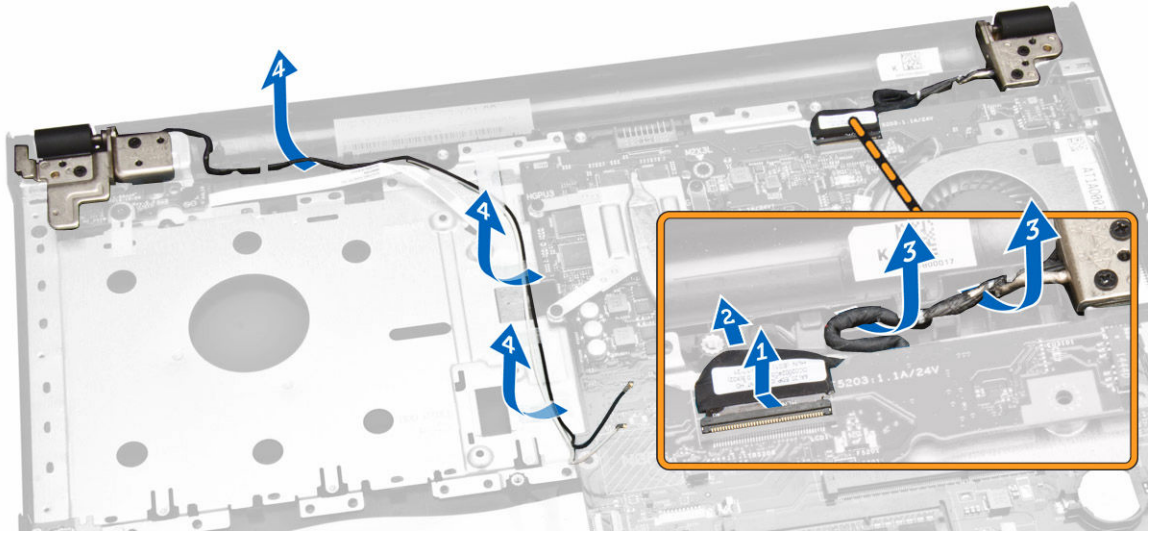
Güç Konnektörünü Takma

1. Güç konnektörü kasa üzerindeki yuvasına takın ve kabloyu tutucu tırnaklardan geçirin.
2. Güç konnektörü kablosunu sistem kartına takın.
3. Şunları takın:
 - a. [sistem kartı](#)
 - b. [alt kapak](#)
 - c. [klavye](#)
 - d. [bellek modülü](#)
 - e. [sabit sürücü](#)
 - f. [eriřim paneli](#)
 - g. [optik disk sürücüsü](#)
 - h. [pil](#)

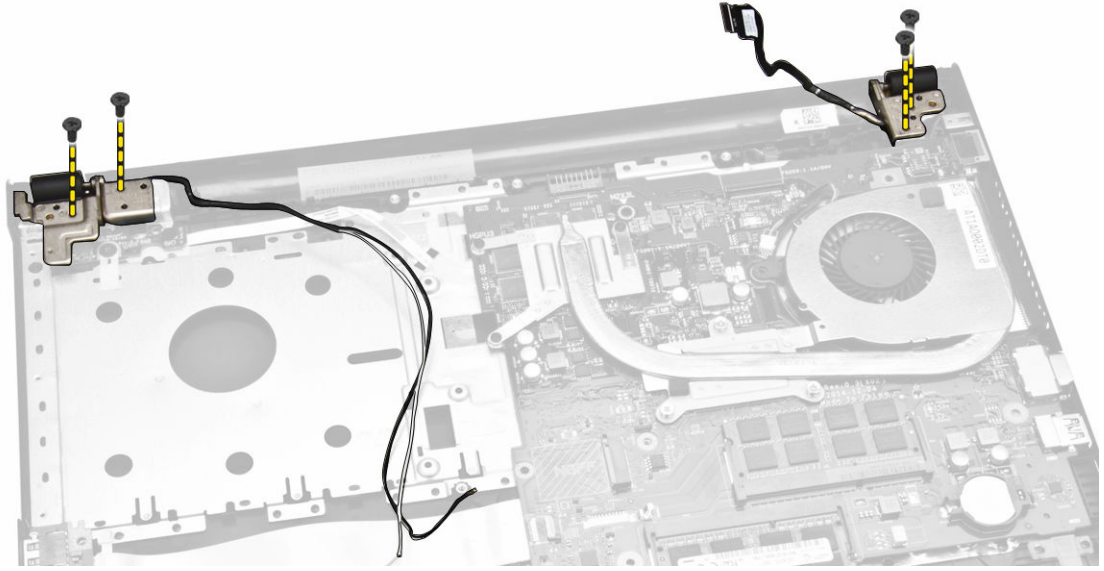
4. [Bilgisayarınızın İçinde Çalıştıktan Sonra](#) bölümündeki prosedürlere uyun.

Ekran Aksamını Çıkarma

1. [Bilgisayarınızın İçinde Çalışmadan Önce](#) bölümündeki prosedürlere uyun.
2. Çıkarın:
 - a. [pil](#)
 - b. [optik disk sürücüsü](#)
 - c. [erişim paneli](#)
 - d. [sabit sürücü](#)
 - e. [bellek modülü](#)
 - f. [klavye](#)
3. Aşağıdaki adımları çizimde de gösterildiği şekilde gerçekleştirin:
 - a. Tırnağı kaldırın ve ekran aksamı kablosunu çıkarın [1] [2].
 - b. Ekran aksam kablosunu ayırın [3].
 - c. WLAN kablosunu ayırın [4].



4. Ekran aksamını bilgisayara sabitleyen menteşe vidalarını sökün.



5. Aşağıdaki adımları çizimde de gösterildiği şekilde gerçekleştirin:
- Ekran aksamını kaldırın [1].
 - Ekran aksamını kasadan çıkarmak için gösterilen yönde kaydırın [2].



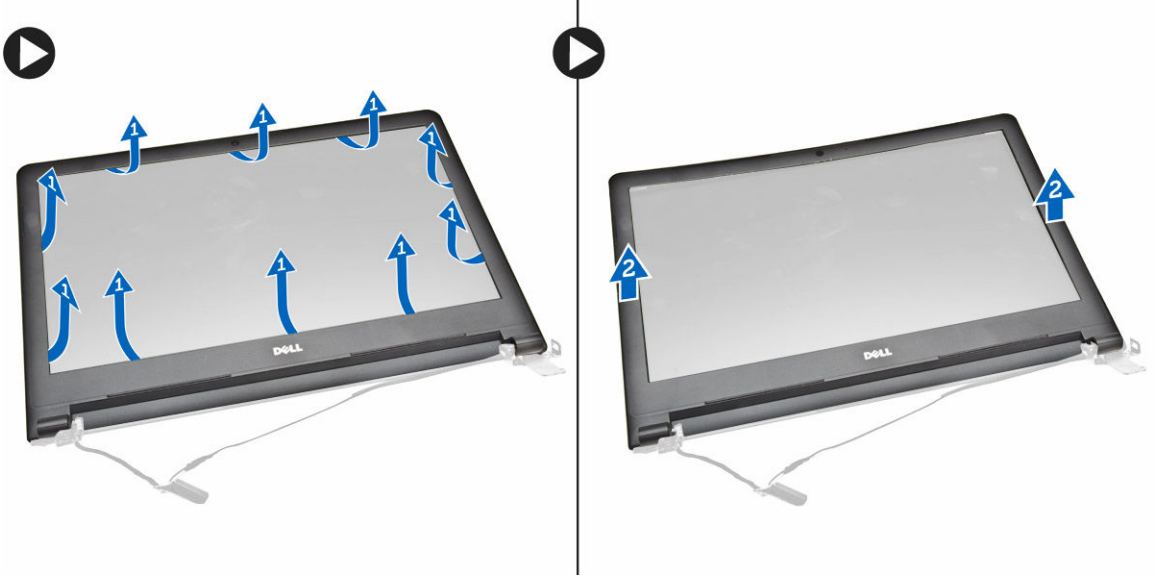
Ekran Aksamını Takma

- Ekran aksamını kasaya hizalayın.
- WLAN ve ekran aksamı kablolarını tırnaklarından geçirin ve ardından ekran aksamını sabitlemek için ekran menteşesi vidalarını sıkın.
- Şunları takın:
 - [klavye](#)
 - [bellek modülü](#)
 - [sabit sürücü](#)
 - [erişim paneli](#)
 - [optik disk sürücüsü](#)

- f. [pil](#)
4. [Bilgisayarınızın İçinde Çalıştıktan Sonra](#) bölümündeki prosedürlere uyun.

Ekran Çerçevesini Çıkarma

1. [Bilgisayarınızın İçinde Çalışmadan Önce](#) bölümündeki prosedürlere uyun.
2. Çıkarın:
 - a. [pil](#)
 - b. [optik disk sürücüsü](#)
 - c. [erişim paneli](#)
 - d. [sabit sürücü](#)
 - e. [bellek modülü](#)
 - f. [klavye](#)
 - g. [sistem kartı](#)
 - h. [ekran aksamı](#)
3. Aşağıdaki adımları çizimde de gösterildiği şekilde gerçekleştirin:
 - a. Ekran panelini sabit bir yüzeye yerleştirin ve ekran panelinin köşelerinden kaldırın [1].
 - b. Ekran çerçevesini bilgisayardan çıkarın [2].



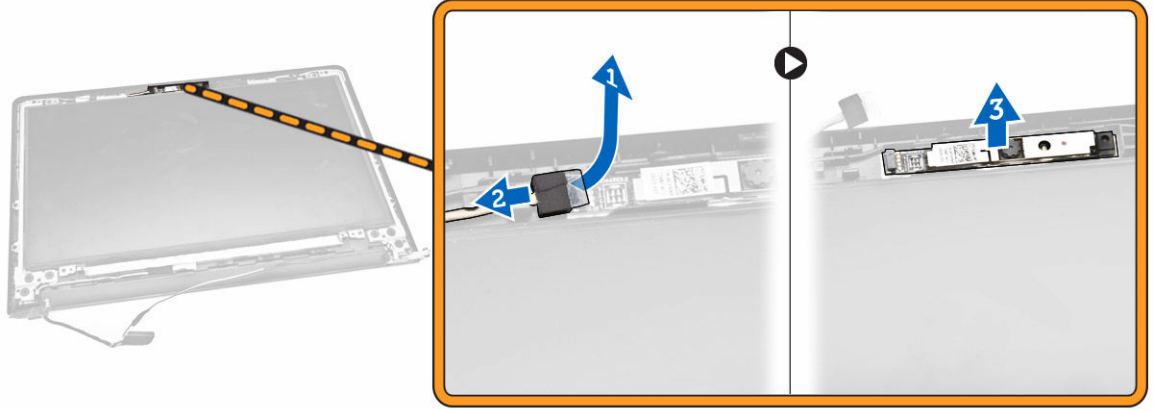
Ekran Çerçevesini Takma

1. Ekran çerçevesini ekran aksamına sabitlemek için hizalayın üzerine basın.
2. Şunları takın:
 - a. [ekran aksamı](#)
 - b. [sistem kartı](#)
 - c. [klavye](#)
 - d. [bellek modülü](#)
 - e. [sabit sürücü](#)
 - f. [erişim paneli](#)
 - g. [optik disk sürücüsü](#)

- h. [pil](#)
3. [Bilgisayarınızın İçinde Çalıştıktan Sonra](#) bölümündeki prosedürlere uyun.

Kamerayı Çıkarma

1. [Bilgisayarınızın İçinde Çalışmadan Önce](#) bölümündeki prosedürlere uyun.
2. Çıkarın:
 - a. [pil](#)
 - b. [optik disk sürücüsü](#)
 - c. [erişim paneli](#)
 - d. [sabit sürücü](#)
 - e. [bellek modülü](#)
 - f. [klavye](#)
 - g. [alt kapak](#)
 - h. [sistem kartı](#)
 - i. [ekran aksamı](#)
3. Aşağıdaki adımları çizimde de gösterildiği şekilde gerçekleştirin:
 - a. Kamera kablosunu sabitleyen bantı çıkarın [1].
 - b. Kamera kablosunu kameradan çıkarın [2].
 - c. Kamerayı ekran aksamından çıkarın [3].



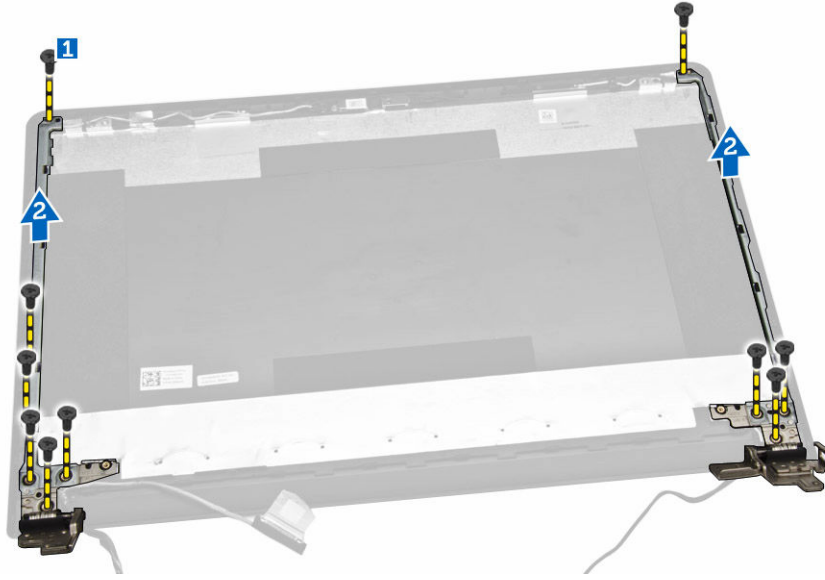
Kamerayı Takma

1. Kamerayı ekran aksamına takın.
2. Şunları takın:
 - a. [ekran aksamı](#)
 - b. [alt kapak](#)
 - c. [klavye](#)
 - d. [bellek modülü](#)
 - e. [WLAN kartı](#)
 - f. [sabit sürücü](#)
 - g. [erişim paneli](#)
 - h. [optik disk sürücüsü](#)

- i. [pil](#)
3. [Bilgisayarınızın İçinde Çalıştıktan Sonra](#) bölümündeki prosedürlere uyun.

Ekran Montajlarını Çıkarma

1. [Bilgisayarınızın İçinde Çalışmadan Önce](#) bölümündeki prosedürlere uyun.
2. Çıkarın:
 - a. [pil](#)
 - b. [optik disk sürücüsü](#)
 - c. [erişim paneli](#)
 - d. [sabit sürücü](#)
 - e. [bellek modülü](#)
 - f. [klavye](#)
 - g. [sistem kartı](#)
 - h. [ekran aksamı](#)
 - i. [ekran çerçevesi](#)
3. Aşağıdaki adımları çizimde de gösterildiği şekilde gerçekleştirin:
 - a. Ekran montajlarını ekran aksamına sabitleyen vidaları sökün [1].
 - b. Ekran montajlarını çıkarın [2].



Ekran Montajlarını Takma

1. Ekran montajlarını ekran aksamına sabitleyen vidaları sıkın.
2. Şunları takın:
 - a. [ekran çerçevesi](#)
 - b. [ekran aksamı](#)
 - c. [sistem kartı](#)
 - d. [klavye](#)
 - e. [bellek modülü](#)
 - f. [sabit sürücü](#)

- g. [eriřim paneli](#)
 - h. [optik disk sürücüsü](#)
 - i. [pil](#)
3. [Bilgisayarınızın İçinde Çalıştıktan Sonra](#) bölümündeki prosedürlere uyun.

Ekran Panelini Çıkarma

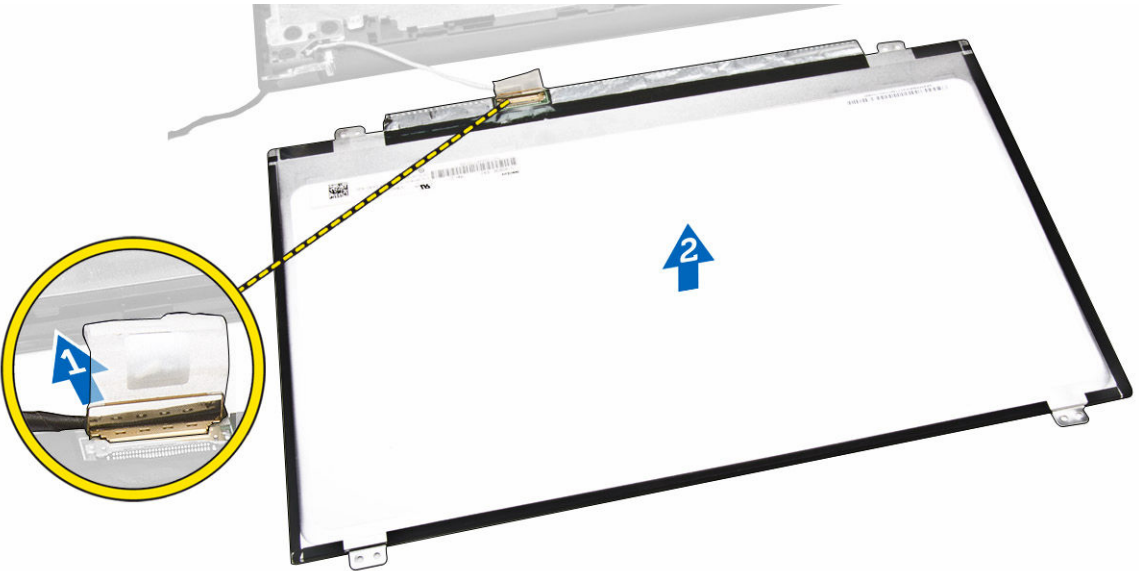
1. [Bilgisayarınızın İçinde Çalışmadan Önce](#) bölümündeki prosedürlere uyun.
2. Çıkarın:
 - a. [pil](#)
 - b. [optik disk sürücüsü](#)
 - c. [eriřim paneli](#)
 - d. [sabit sürücü](#)
 - e. [bellek modülü](#)
 - f. [klavye](#)
 - g. [sistem kartı](#)
 - h. [ekran aksamı](#)
 - i. [ekran çerçevesi](#)
 - j. [ekran menteřeleri](#)
3. Ařağıdaki adımları çizimde de gösterildiđi řekilde gerçekleştirin:
 - a. Ekran panelini ekran aksamına sabitleyen vidaları sökün[1].
 - b. Altındaki kabloları erişmek için ekran panelini kaldırın [2].



4. Ařağıdaki adımları çizimde de gösterildiđi řekilde gerçekleştirin:
 - a. eDP kablosunu bilgisayara sabitleyen bandı çıkarın [1].
 - b. eDP kablosunu kaldırın ve çıkarın [2].



5. Aşağıdaki adımları çizimde de gösterildiği şekilde gerçekleştirin:
- eDP kablosunu bilgisayardan çıkarın [1].
 - Ekran panelini bilgisayardan çıkarın [2].



Ekran Panelini Takma

- Ekran kablosunu ekran paneline bağlayın.
- Ekran kablosunu sabitlemek için bandı yapıştırın.
- Ekran panelini ekran aksamına yerleştirin.
- Ekran panelini ekran aksamına bağlayan vidaları sıkın.
- Şunları takın:
 - [ekran menteşeleri](#)

- b. [ekran çerçevesi](#)
 - c. [ekran aksamı](#)
 - d. [sistem kartı](#)
 - e. [klavye](#)
 - f. [bellek modülü](#)
 - g. [sabit sürücü](#)
 - h. [erişim paneli](#)
 - i. [optik disk sürücüsü](#)
 - j. [pil](#)
6. [Bilgisayarınızın İçinde Çalıştıktan Sonra](#) bölümündeki prosedürlere uyun.

Sistem Kurulumu

Sistem Kurulumu, bilgisayarınızın donanımını yönetmenizi ve BIOS-seviyesindeki seçenekleri belirtmenizi sağlar. Sistem Kurulumu'ndan şunları yapabilirsiniz:

- Donanım ekleyip kaldırdıktan sonra NVRAM ayarlarını değiştirme
- Sistem donanım yapılandırmasını görüntüleme
- Tümleşik aygıtları etkinleştirme veya devre dışı bırakma
- Performans ve güç yönetimi eşiklerini belirleme
- Bilgisayar güvenliğinizi yönetme


Boot Sequence (Önyükleme Sırası)

Önyükleme Sırası, Sistem Kurulumu-tarafından tanımlanan önyükleme cihazı sırasını atlamanızı ve doğrudan belirli bir cihaza önyükleme yapmanızı (örn. optik sürücü veya sabit sürücü) sağlar. Açılışta Kendi Kendine Test (POST) sırasında, Dell logosu görüntülendiğinde şunları yapabilirsiniz:

- <F2> tuşuna basarak Sistem Kurulumuna Erişim
- <F12> tuşuna basarak bir defalık önyükleme menüsünü açma

Tek seferlik önyükleme menüsü, tanılama seçeneği de dahil olmak üzere önyükleme yapabileceğiniz cihazları görüntüler. Önyükleme menüsü seçenekleri şunlardır:

- Çıkarılabilir Sürücü (varsa)
- STXXXX Sürücüsü

 **NOT:** XXX, SATA sürücü numarasını belirtir.


- Optik Sürücü
- Diagnostics (Tanılamalar)

 **NOT:** Diagnostics (Tanılamalar) seçildiğinde, **ePSA diagnostics** (ePSA tanılama) ekranı görüntülenir.


Önyükleme sırası ekranı aynı zamanda System Setup (Sistem Kurulumu) ekranına erişme seçeneğini de görüntüler.

Navigasyon Tuşları


Aşağıdaki tablo, sistem kurulumu navigasyon tuşlarını görüntüler.

 **NOT:** Sistem kurulum seçeneklerinin çoğunda yaptığınız değişiklikler kaydedilir ancak siz sistemi yeniden başlatana dek etkili olmaz.

Tablo 1. Navigasyon Tuşları

Tuşlar	Navigasyon
Yukarı ok	Bir önceki alana gider.
Aşağı ok	Bir sonraki alana gider.
<Enter>	Seçilen alanda (varsa) bir değer seçmenizi veya alandaki bağlantıyı izlemenizi sağlar.
Boşluk çubuğu	Varsa, bir açılan-listeyi genişletir veya daraltır.
<Tab>	Bir sonraki odaklanılan alana geçer.  NOT: Sadece standart grafik tarayıcı için.
<Esc>	Siz ana ekranı görüntüleyene kadar önceki sayfaya gider. Ana ekranda <Esc> tuşuna basıldığında, kaydedilmemiş değişiklikleri kaydetmeniz için soran ve sistemi yeniden başlatan bir mesaj görüntülenir.
<F1>	Sistem Kurulumu yardım dosyasını görüntüler.

Sistem Kurulum Seçenekleri


 **NOT:** Bilgisayara ve takılı aygıtlarına bağlı olarak, bu bölümde listelenen öğeler görünebilir veya görünmeyebilir.


Tablo 2. Genel

Seçenek	Açıklama
System Information	Bu kısımda bilgisayarınızın birincil donanım özellikleri listelenmiştir. <ul style="list-style-type: none">• System Information (Sistem Bilgileri) - BIOS Sürümü, Service Tag (Servis Etiket), Asset Tag (Demirbaş Etiket), Sahiplik Etiket, Sahiplik Tarihi, Üretim Tarihi ve Express Servis Kodu'nu görüntüler.• Bellek Bilgileri: Takılan Bellek, Kullanılabilir Bellek, Bellek Hızı, Bellek Kanalları Modu, Bellek Teknolojisi, DIMM A Boyutu ve DIMM B Boyutunu görüntüler.• İşlemci Bilgileri: İşlemci Türü, Core Sayacı, İşlemci Kimliği, Geçerli Saat Hızı, Minimum Saat Hızı, Maksimum Saat Hızı, İşlemci L2 Önbellek, İşlemci L3 Önbellek, HT Yeterli, ve 64-Bit Teknolojisi.• Cihaz Bilgileri: Birincil Sabit Sürücü, ODD Cihazı, LOM MAC Adresi, Video Denetleyicisi, Video BIOS Sürümü, Video Belleği, Panel Türü, Yerel Çözünürlük, Ses Denetleyicisi, Wi-Fi Cihazı, Bluetooth Cihazını görüntüler.
Battery Information	Pilin durumunu ve bilgisayara bağlı AC adaptörünün türünü gösterir.
Boot Sequence	Boot Sequence Bilgisayarın bir işletim sistemi bulmaya çalışma sırasını belirler. Seçenekler şunlardır: <ul style="list-style-type: none">• Windows Boot Manager• UEFI Varsayılan olarak tüm seçenekler işaretlidir. Herhangi bir seçeneğin seçimini kaldırabilir ya da önyükleme sırasını değiştirebilirsiniz.
	Boot List Option Önyükleme listesi seçeneğini değiştirmenizi sağlar. <ul style="list-style-type: none">• Legacy• UEFI



Seenek	Aıklama
Advanced Boot Options	Bu seenek, eski opsiyonel ROM'ları yklemenize izin verir. Varsayılan olarak Enable Legacy Option ROMs (Eski Opsiyonel ROM'ları etkinleřtir) seeneęi devre dıřıdır.
Date/Time	Tarih ve saati deęiřtirmenize olanak tanır.

Tablo 3. Sistem Yapılandırması





Seenek	Aıklama
Integrated NIC	Tmleřik aę denetleyicisini yapılandırmanızı saęlar. Seenekler řunlardır: <ul style="list-style-type: none"> Disabled (Devre dıřı) Enabled (Etkin) Etkinleřtirilmiř w/PXE: Bu seenek, varsayılan olarak etkinleřtirilmiřtir.
SATA Operation	Dahili SATA sabit src denetleyicisini yapılandırmanızı saęlar. Seenekler řunlardır: <ul style="list-style-type: none"> Disabled (Devre dıřı) AHCI: Bu seenek, varsayılan olarak etkindir.
Drives	Kart zerinde bulunan SATA srclerini yapılandırmanızı saęlar. Tm srcler, varsayılan olarak etkindir. Seenekler řunlardır: <ul style="list-style-type: none"> SATA-0: Bu seenek, varsayılan olarak seilidir. SATA-1: Bu seenek, varsayılan olarak seilidir.
SMART Reporting	Bu alan, tmleřik srclere iliřkin sabit src hatalarının sistem bařlatma sırasında rapor edilip edilmedięini kontrol eder. Bu teknoloji, SMART (Kendi Kendine Kontrol, Analiz Ve Raporlama Teknolojisi) zellięinin bir parasıdır. Bu seenek varsayılan olarak devre dıřıdır. <ul style="list-style-type: none"> SMART (Akıllı) Raporlama'yı Etkinleřtir
USB Configuration	Bu alan tmleřik USB denetleyiciyi yapılandırır. nykleme Desteęi etkinleřtirilmiřse, sistemin her trl USB Yıęın Depolama Aygıtlarından (HDD, bellek anahtarı, disket) nykleme yapmasına izin verilir. USB baęlantı noktası etkinse, bu baęlantı noktasına takılı aygıt etkinleřtirilir ve OS iin hazırdır. USB baęlantı noktası devre dıřıysa, OS bu baęlantı noktasına takılı hibir aygıtı gremez. <ul style="list-style-type: none"> nykleme Desteęini Etkinleřtir Harici USB Baęlantı Noktasını Etkinleřtir Enable USB3.0 Controller (USB3.0 Denetleyiciyi Etkinleřtir)  NOT: USB klavye ve fare, bu ayarları dikkate almaksızın her zaman BIOS kurulumunda alıřır.
Audio	Bu alan, entegre ses denetleyicisini etkinleřtirir ya da devre dıřı bırakır. Varsayılan olarak, Enable Audio (Sesi etkinleřtir) seeneęi seilir.
Miscellaneous Devices	Ařaęıdaki aygıtları etkinleřtirmenizi veya devre dıřı bırakmanızı saęlar: <ul style="list-style-type: none"> Mikrofon Etkin Kamera Etkin


Seenek	Aıklama
	<ul style="list-style-type: none"> Ortam Kartını Etkinleřtir Ortam Kartını Devre Dıřı Bırak <p> NOT: Tm aygıtlar, varsayılan olarak etkindir.</p> <p>Ayrıca Ortam Kartını etkinleřtirebilir veya devre dıřı bırakabilirsiniz.</p>

Tablo 4. Video

Seenek	Aıklama
LCD Brightness	<p>G kaynađına bađlı olarak ekran parlaklık ayarlarını yapmanızı sađlar (Pil zerinde ve AC zerinde).</p> <p> NOT: Video ayarı, yalnızca sisteme bir video kartı takıldıđında grlr.</p>
Switchable Graphics	<p>Bu seenek, deđiřtirilebilir grafik teknolojilerini etkinleřtirir veya devre dıřı bırakır. G kaynađına (Pil zerinde ve AC zerinde) bađlı olarak ekran parlaklık ayarlarını yapmanızı sađlar.</p> <p> NOT: Yalnızca Windows 7 ve Windows'un daha yeni srm veya Ubuntu iřletim sistemi iin etkinleřtirilmelidir.</p>


Tablo 5. Gvenlik

Seenek	Aıklama
Admin Password	<p>Ynetici (admin) parolasını ayarlamanızı, deđiřtirmenizi veya silmenizi sađlar.</p> <p> NOT: Sistem veya sabit src parolasını belirlemeden nce ynetici parolasını belirlemelisiniz. Ynetici parolasının otomatik olarak silinmesi, sistem parolasını ve sabit src parolasını otomatik olarak siler.</p> <p> NOT: Bařarılı parola deđiřiklikleri hemen etkin olur.</p> <p>Varsayılan Ayar: Not set (Belirlenmedi)</p>
System Password	<p>Sistem parolasını ayarlamanızı, deđiřtirmenizi veya silmenizi sađlar.</p> <p> NOT: Bařarılı parola deđiřiklikleri hemen etkin olur.</p> <p>Varsayılan Ayar: Not set (Belirlenmedi)</p>
Internal HDD-0 Password	<p>Sistemin dahili sabit diskindeki parolayı ayarlamanıza, deđiřtirmenize veya silmenize izin verir.</p> <p> NOT: Bařarılı parola deđiřiklikleri hemen etkin olur.</p> <p>Varsayılan Ayar: Not set (Belirlenmedi)</p>
Strong Password	<p>Her zaman gl parolalar oluřturma seeneđini yrtmenizi sađlar.</p> <p>Varsayılan Ayar: Enable Strong Password (Gl Parolayı Etkinleřtir) seili deđildir.</p>

Seenek	Aıklama
	 NOT: Gulu Parola etkinse, Ynetici ve Sistem parolaları, en az bir byk harf ve bir byk harf iermeli ve en az 8 karakter uzunluęunda olmalıdır.
Password Configuration	Ynetici ve Sistem parolalarının minimum ve maksimum uzunluęunu belirlemenizi saęlar.
Password Bypass	Ayarlı olduklarında, Sistem ve Dahili HDD parolasını atlama iznini etkinleřtirmenizi veya devre dıřı bırakmanızı saęlar. Seenekler řunlardır: <ul style="list-style-type: none"> • Disabled (Devre dıřı) • Reboot bypass (Yeniden bařlatmayı atlama) Varsayılan ayar: Disabled
Password Change	Ynetici parolası ayarlandığında, Sistem ve Sabit Src parolalarına izni etkinleřtirmenizi ve devre dıřı bırakmanızı saęlar. Varsayılan Ayar: Ynetici Harici Parola Deęiřikliklerine İzin Ver seilidir.
Non-Admin Setup Changes	Bir Ynetici Parolası belirlendięinde kurulum seeneklerinde deęiřikliklere izin verilip verilmedięini belirlemenizi saęlar. Devre dıřı bırakıldıęında kurulum seenekleri ynetici parolasıyla kilitletir.
CPU XD Support	İřlemcinin Devre Dıřı Yrt modunu etkinleřtirmenizi saęlar. Enable CPU XD Support (CPU XD Desteęi Etkin) (Varsayılan Ayar)
Admin Setup Lockout	Bir ynetici parolası belirlendięinde kullanıcıların Kur'a girmesini nlemenizi saęlar. Varsayılan Ayar: Enable Admin Setup Lockout (Ynetici Kur Kilidini Etkinleřtir) seili deęildir.

Tablo 6. Secure Boot (Gvenli nykleme)

Seenek	Aıklama
Secure Boot Enable	Bu seenek, Secure Boot (Gvenli nykleme) zellięini etkinleřtirir veya devre dıřı bırakır. <ul style="list-style-type: none"> • Disabled (Devre dıřı) • Enabled (Etkin) Varsayılan Ayar: The option is disabled (Seenek devre dıřıdır).
Expert Key Management	Yalnız sistem zel Modda iken gvenlik anahtarları veritabanlarını maniple etmenizi saęlar. Enable Custom Mode (zel Modu Etkinleřtir) seeneęi varsayılan olarak devre dıřıdır: <ul style="list-style-type: none"> • PK • KEK • db • dbx Custom Mode (zel Mod) seeneęini etkinleřtirirseniz, PK, KEK, db, and dbx iin geerli seenekler grntlenir. Seenekler řunlardır: <ul style="list-style-type: none"> • Save to File (Dosyaya kaydet) - Anahtarları kullanıcı tarafından seilen bir dosyaya kaydeder • Replace from File (Dosyadan Deęiřtir) - Mevcut anahtarları kullanıcı tarafından seilen bir dosyadaki anahtarlarla deęiřtirir



Seenek	Aıklama
	<ul style="list-style-type: none"> • Append from File (Dosyadan iliřtir) - Mevcut veritabanına, kullanıcı tarafından seilmiş bir anahtar ekler • Delete (Sil) - Seili anahtarları siler • Reset All Keys (Tüm anahtarları sıfırla) - Varsayılan ayara sıfırlar • Delete All Keys (Tüm Anahtarları Sil) - Tüm anahtarları siler <p> NOT: Custom Mode (Özel Mod) seeneğini devre dışı bırakırsanız, yapılan tüm deęişiklikler silinir ve anahtarlar varsayılan ayarlara döner.</p>

Tablo 7. Performance (Performans)

Seenek	Aıklama
Multi Core Support	<p>Bu alan, işlemin bir çekirdeęi mi yoksa tüm çekirdekleri mi etkinleřtireceęini belirler. Bazı uygulamaların performansları ilave çekirdeklerle birlikte iyileşecektir. Bu seenek varsayılan olarak etkindir. İşlemci için çok çekirdekli desteęi etkinleřtirmenize veya devre dışı bırakmanıza izin verir. Takılan işlemci iki çekirdeęi destekler. Çoklu Çekirdek Desteęi'ni etkinleřtirirseniz, iki çekirdek birden etkin olacaktır. Çoklu Çekirdek Desteęi'ni devre dışı bırakırsanız, tek çekirdek etkin olacaktır.</p> <ul style="list-style-type: none"> • Çoklu Çekirdek Desteęini Etkinleřtir <p>Varsayılan Ayar: Seenek etkindir.</p>
Intel SpeedStep	<p>Intel SpeedStep özelliğini etkinleřtirmenizi veya devre dışı bırakmanızı saęlar.</p> <ul style="list-style-type: none"> • Intel SpeedStep'i etkinleřtir <p>Varsayılan Ayar: Seenek etkindir.</p>
C States Control	<p>İlave işlemci uykü durumlarını etkinleřtirmenizi veya devre dışı bırakmanızı saęlar.</p> <ul style="list-style-type: none"> • C Durumları <p>Varsayılan Ayar: Seenek etkindir.</p>
Intel TurboBoost	<p>İşlemcinin Intel TurboBoost modunu etkinleřtirmenizi veya devre dışı bırakmanızı saęlar.</p> <ul style="list-style-type: none"> • Intel TurboBoost'u Etkinleřtir <p>Varsayılan Ayar: Seenek etkindir.</p>
Hyper-Thread Control	<p>İşlemcinin HyperThreading özelliğini etkinleřtirmenizi veya devre dışı bırakmanızı saęlar.</p> <ul style="list-style-type: none"> • Disabled (Devre dışı) • Enabled (Etkin) <p>Varsayılan Ayar: Seenek etkindir.</p>

Tablo 8. Power Management (Güç Yönetimi)

Seenek	Aıklama
AC Behavior	<p>AC adaptörü baęlıyken, bilgisayarın otomatik olarak açılmasını etkinleřtirmenizi veya devre dışı bırakmanızı saęlar.</p>

Seenek	Aıklama
	Varsayılan Ayar: Wake on AC (AC'de Uyandır) seili deėildir.
Auto On Time	Bilgisayarın otomatik olarak aılma saatini ayarlamasını saėlar. Seenekler Őunlardır: <ul style="list-style-type: none"> • Disabled (Devre dıŐı) (Varsayılan) • Every Day (Her Gn) • Weekdays (Hafta İi) • Select Days (Gnleri Se)
USB Wake Support	USB aygıtlarının sistemi Bekleme durumundan uyandırmasını etkinleŐtirmenizi saėlar. <p> NOT: Bu zellik yalnızca AA g adaptr baėlıyken alıŐır. AA g adaptr Bekleme sırasında ıkarılırsa, sistem kurulumu pil gcn korumak iin tm USB baėlantı noktalarındaki gc keser..</p> <ul style="list-style-type: none"> • USB Wake Support (USB Uyandırma Desteėini) EtkinleŐtir <p>Varsayılan Ayar: The option is disabled (Seenek devre dıŐıdır).</p>
Wake on LAN/WLAN	Bir LAN sinyaliyle tetiklendiėinde bilgisayarı Kapalı durumundan aacak olan zelliėi etkinleŐtirmenizi veya devre dıŐı bırakmanızı saėlar. <ul style="list-style-type: none"> • Disabled (Devre DıŐı): Bu seenek, varsayılan olarak etkindir. • LAN Only (Sadece LAN)
Advanced Battery Charge Configuration	Bu seenek, pil mrn en st dzeye ıkarmanızı saėlar. Bu seeneėi etkinleŐtirdiėinizde, sisteminiz pil mrn iyileŐtirmek iin alıŐma dıŐı saatlerde standart Őarj algoritması ve diėer teknikleri kullanır. <p>Disabled (Devre dıŐı) (Varsayılan)</p>
Primary Battery Charge Configuration	Pil Őarj modunu semenizi saėlar. Seenekler Őunlardır: <ul style="list-style-type: none"> • Adaptive (Uyartanabilir) • Standart – Pilinizi standart hızda tamamen Őarj eder. • Primarily AC use (ncelikli AC kullanımı) • Custom (zel) <p>zel Őarj seeneėinin seilmesi durumunda zel Őarj BaŐlangı ve zel Őarj BitiŐ ėelerini de yapılandırabilirsiniz.</p> <p> NOT: Tm piller iin tm Őarj modları mevcut olmayabilir. Bu seeneėi etkinleŐtirmek iin, Advanced Battery Charge Configuration (GeliŐmiŐ pil Őarjı yapılandırması) seeneėini devre dıŐı bırakın.</p>

Tablo 9. POST Behavior

Seenek	Aıklama
Adapter Warnings	Bazı g adaptrlerini kullandıėınızda, sistem kurulum (BIOS) uyarı iletilerini etkinleŐtirmenizi veya devre dıŐı bırakmanızı saėlar.

Seenek	Aıklama
	Varsayılan Ayar: Enable Adapter Warnings (Adaptör Uyarılarını Etkinleřtir)
Fn Lock Option	Kısayol tuřu <Fn> +<Esc>'nin, F1–F12'nin birincil davranıřını standart ve ikincil iřlevler arasında deęiřtirmesine izin verir. <ul style="list-style-type: none"> • Lock Mode Disable/Standard (Kilit Modu Devre Dıřı/Standart). Bu seenek varsayılan olarak etkindir. • Lock Mode Enable/Secondary (Kilit Modu Etkin/İkincil)
Fastboot	Bazı uyumluluk adımlarını atlayarak önyükleme iřlemini hızlandırmanızı saęlar. Seenekler řunlardır: <ul style="list-style-type: none"> • Minimal (Minimum) • Thorough (Kapsamlı) (varsayılan) • Auto

Tablo 10. Sanallařtırma Desteęi

Seenek	Aıklama
Virtualization	Intel Virtualization Teknolojisini etkinleřtirmenizi veya devre dıřı bırakmanızı saęlar. <ul style="list-style-type: none"> • Enable Intel Virtualization Technology (Intel Sanallařtırma Teknolojisi Etkin) (varsayılan)
VT for Direct I/O	Virtual Machine Monitor'un (VMM), doęrudan G/ için Intel® Virtualization teknolojisi tarafından sunulan ek donanım yeteneklerini kullanmasını etkinleřtirir ya da devre dıřı bırakır. <p>Doęrudan G/ için VT Etkin — varsayılan olarak etkin.</p>

Tablo 11. Kablosuz

Seenek	Aıklama
Wireless Switch	Kablosuz düęme ile denetlenebilecek kablosuz cihazları semenizi saęlar. Seenekler řunlardır: <ul style="list-style-type: none"> • WLAN/WiGig • Bluetooth Tüm seenekler varsayılan olarak etkindir.
Wireless Device Enable	Dahili kablosuz aygıtları etkinleřtirmenizi veya devre dıřı bırakmanızı saęlar. <ul style="list-style-type: none"> • WLAN/WiGig • Bluetooth Tüm seenekler varsayılan olarak etkindir.

Tablo 12. Bakım



Seçenek	Açıklama
Service Tag	Bilgisayarınızın Service Tag'ını (Servis Etiketi) gösterir.
Asset Tag	Önceden bir demirbaş etiketi belirlenmemişse, bir sistem demirbaş etiketi oluşturmanızı sağlar. Bu seçenek varsayılan olarak ayarlanmamıştır.
BIOS Downgrade	Bu alan, önceki revizyonlara ilişkin sistem belleğinin yanıp sönmelerini kontrol eder. BIOS Sürüm Düşürmeyi Sağlar (Varsayılan olarak etkin)

Tablo 13. Sistem Günlükleri

Seçenek	Açıklama
BIOS Events	Sistem Kurulumu (BIOS) POST olaylarını görüntülemenizi ve silmenizi sağlar.

BIOS'u Güncelleştirme

BIOS'unuzu (sistem kurulumu), sistem kartını değiştirdiğinizde veya güncelleştirme kullanılabilir olduğunda güncellemeniz önerilir. Dizüstü bilgisayarlar için, bilgisayar pilinizin tamamen dolu olduğundan ve bir prize takılı olduğundan emin olun

1. Bilgisayarı yeniden başlatın.
2. dell.com/support adresine gidin.
3. **Service Tag** (Servis Etiketi) veya **Express Service Code** (Express Servis Kodu) bilgilerinizi girip **Submit** (Gönder) düğmesine tıklayın.
 -  **NOT:** Servis Etiketini bulmak için, **Etiketim Nerede?** ögesine tıklayın.
 -  **NOT:** Servis Etiketinizi bulamıyorsanız, **Ürünümü Algıla** ögesine tıklayın. Ekrandaki talimatlarla devam edin.
4. Servis Etiketini bulamazsanız, bilgisayarınızın Ürün Kategorisi'ne tıklayın.
5. Listedeki **Ürün Türü'nü** seçin.
6. Bilgisayar modelinizi seçtiğinizde, bilgisayarınızın **Ürün Destek** sayfası görüntülenir.
7. **Sürücülerini Al** ögesine ve **Tüm Sürücülerini Görüntüle** ögesine tıklayın.
Sürücüler ve İndirilenler sayfası açılır.
8. Sürücüler ve İndirmeler ekranında, **İşletim Sistemi** açılan listesinden **BIOS'u seçin**.
9. En son BIOS dosyasını belirleyip **Dosyayı İndir** düğmesine tıklayın.
Bir güncellemeye ihtiyacı olan sürücülerini de analiz edebilirsiniz. Ürününüzde bunu yapmak için, **Güncellemeler için Sistemi Analiz Et** ögesine tıklayın ve ekrandaki talimatları takip edin.
10. **Lütfen aşağıdaki pencereden indirme yönteminizi seçin** kısmından tercih ettiğiniz indirme yöntemini seçin; **Dosyayı İndir** ögesine tıklayın.
Ardından **Dosya İndirme** penceresi açılır.
11. Dosyayı bilgisayarınıza kaydetmek için **Kaydet**'i tıklayın.
12. Bilgisayarınıza güncelleştirilmiş BIOS ayarlarını kurmak için **Çalıştır**'a tıklayın.
Ekrandaki yönergeleri izleyin.


Sistem ve Kurulum Parolası

Bilgisayarınızı güvenceye almak için bir sistem parolası ve bir kurulum parolası oluşturabilirsiniz.

Parola Türü	Açıklama
System Password (Sistem Parolası)	Sisteminize oturum açmak için girmeniz gereken paroladır.
Setup password (Kurulum parolası)	Bilgisayarınızın BIOS ayarlarına erişmek ve burada değişiklikler yapmak için girmeniz gereken paroladır.


 **DİKKAT:** Parola özellikleri, bilgisayarınızdaki veriler için temel bir güvenlik seviyesi sağlar.

 **DİKKAT:** Kilitli değilse veya sahihsiz bırakılmışsa, bilgisayarınızdaki verilere herkes erişebilir.

 **NOT:** Bilgisayarınız, sistem ve kurulum parolası devre dışı halde teslim edilir.

Bir Sistem Parolası ve Kurulum Parolası Atama

Ancak, **Password Status** (Şifre Durumu) **Unlocked** (Kilitli Değil) ise, yeni bir **System Password** (Sistem Parolası) ve/veya **Setup Password** (Kurulum Parolası) atayabilirsiniz veya mevcut **System Password** (Sistem Parolası) ve/veya **Setup Password** (Kurulum Şifresi) ögesini değiştirebilirsiniz. Parola Durumu **Locked** (Kilitli) ise, Sistem Parolasını değiştiremezsiniz.

 **NOT:** Parola anahtarı ayarı devre dışıysa, mevcut Sistem Parolası ve Kurulum Parolası silinir ve bilgisayarda oturum açmak için sistem parolasını vermeniz gerekmez.

Sistem kurulumuna girmek için, gücü açtıktan veya yeniden başlattıktan hemen sonra <F2> tuşuna basın.

1. **System BIOS** (Sistem BIOS'u) veya **System Setup** ekranında, **System Security** (Sistem Güvenliği) ögesini seçip <Enter>'a basın.

System Security (Sistem Güvenliği) ekranı görüntülenir.

2. **System Security** (Sistem Güvenliği) ekranında, **Password Status** (Parola Durumunun) **Unlocked** (Kilitli Değil) olduğunu doğrulayın.

3. **System Password** (Sistem Parolası) ögesini seçin, sistem parolanızı girin ve <Enter> veya <Tab> tuşuna basın.

Sistem parolasını atamak için şu yönergeleri kullanın:

- Bir parola en çok 32 karaktere sahip olabilir.
- Parola 0 ila 9 arasındaki sayıları içerebilir.
- Yalnızca küçük harfler geçerlidir, büyük harflere izin verilmez.
- Yalnızca şu özel karakterlere izin verilir: boşluk, ("), (+), (,), (-), (.), (/), (:), (D), (I), (J), (').

Sorulduğunda sistem parolasını tekrar girin.

4. Önceden girmiş olduğunuz sistem parolasını girin ve **OK** (Tamam) tuşuna basın.
5. **Setup Password** (Kurulum Parolası) ögesini seçin, sistem parolanızı girin ve <Enter> veya <Tab> tuşuna basın.

Bir mesaj kurulum parolasını yeniden girmenizi ister.


6. Önceden girmiş olduğunuz sistem parolasını girin ve **OK** (Tamam) tuşuna basın.
7. <Esc> tuşuna bastığınızda, bir mesaj görüntülenerek değişiklikleri kaydetmenizi sağlar.
8. Değişiklikleri kaydetmek için <Y> tuşuna basın.

Bilgisayar yeniden başlatılır.

Mevcut Bir Sistem Ve/Veya Kurulum Parolasını Silme Veya Değiştirme

Mevcut Sistem ve/veya Kurulum parolasını silmeye veya değiştirmeye çalışmadan önce, **Password Status'un** (Parola Durumu) **Unlocked** (Kilitli değil) olduğundan emin olun (System Setup'da). **Password Status** (Parola Durumu) **Locked** (Kilitli) ise mevcut Sistem veya Kurulum parolasını silemezsiniz veya değiştiremezsiniz.

Sistem Kurulumuna girmek için, gücü açtıktan veya yeniden başlattıktan hemen sonra <F2> tuşuna basın.

1. **System BIOS** (Sistem BIOS'u) veya **System Setup** ekranında, **System Security** (Sistem Güvenliği) ögesini seçip <Enter>'a basın.
System Security (Sistem Güvenliği) ekranı görüntülenir.
2. **System Security** (Sistem Güvenliği) ekranında, **Password Status** (Parola Durumunun) **Unlocked** (Kilitli Değil) olduğunu doğrulayın.
3. **System Password** (Sistem Parolası) ögesini seçin, mevcut sistem parolasını değiştirin veya silin ve <Enter> veya <Tab> tuşuna basın.
4. **System Password** (Sistem Parolası) ögesini seçin, mevcut sistem parolasını değiştirin veya silin ve <Enter> veya <Tab> tuşuna basın.
 **NOT:** Sistem ve/veya Kurulum parolasını değiştirirseniz, istendiğinde yeni parolayı tekrar girin. Sistem ve/veya Kurulum parolasını silerseniz, sorulduğunda silme işlemi doğrulayın.
5. <Esc> tuşuna bastığınızda, bir mesaj görüntülenerek değişiklikleri kaydetmenizi sağlar.
6. Değişiklikleri kaydetmek ve Sistem Kurulumundan çıkmak için <Y> tuşuna basın.
Bilgisayar yeniden başlatılır.

Tanılamalar

Gelişmiş Yükleme Öncesi Sistem Değerlendirmesi (ePSA) Tanılamaları

ePSA tanılamaları (ayrıca sistem tanılamaları olarak bilinir) donanımınızın eksiksiz kontrolünü gerçekleştirir. ePSA, BIOS'a dahildir ve BIOS tarafından dahili olarak başlatılır. Tümleşik sistem tanılması belirli cihazlar veya cihaz grupları için aşağıdakileri yapmanızı sağlayan bir dizi seçenek sunar:

- Sınamaları otomatik olarak veya etkileşimli modda çalıştırma
- Sınamaları tekrarlama
- Sınama sonuçlarını görüntüleme veya kaydetme
- Başarısız aygıt(lar) hakkında ekstra bilgi sağlamak için ek sınama seçeneklerini ortaya koymak üzere kapsamlı sınamalar çalıştırma
- Sınamaların başarılı bir şekilde tamamlandığını bildiren durum mesajlarını görüntüleme
- Sınama sırasında karşılaşılan sorunlar hakkında size bilgi veren hata mesajlarını görüntüleme



DİKKAT: Yalnızca sisteminizi sınamak için sistem tanılamayı kullanın. Bu programı diğer sistemlerle kullanmak geçersiz sonuçlara veya hata mesajlarına neden olabilir.




NOT: Belirli aygıtlara ait bazı sınamalar kullanıcı etkileşimi gerektirir. Tanılama testleri gerçekleştirilirken her zaman bilgisayar terminalinde bulunduğunuzdan emin olun.

1. Bilgisayarınızı açın.
2. Bilgisayar önyükleme yaparken, Dell logosu görüntülendiğinde <F12> tuşuna basın.
3. Önyükleme menüsü ekranından **Diagnostics** (Tanılama) seçeneğini belirleyin.
Gelişmiş Ön Yükleme Sistemi Değerlendirme penceresi, bilgisayarda algılanan tüm aygıtları listelerek görüntülenir. Tanılama, algılanan tüm aygıtlarda sınamalar yürütmeye başlar.
4. Belirli bir aygıtta tanılama testi gerçekleştirmek isterseniz, tanılama testini durdurmak için <Esc> tuşuna ve **Evet**'e basın.
5. Sol bölmeden aygıtı seçin ve **Run Tests** (Testleri Çalıştır) ögesine tıklayın.
6. Bir sorun halinde hata kodları görüntülenir.
Hata kodunu not edip Dell'e başvurun.

Özellikler

Özellikler



NOT: Seçenekler bölgeye göre farklılık gösterebilir. Bilgisayarınızın yapılandırmasına ilişkin daha fazla bilgi için, Başlat'a tıklayın  (**Başlat simgesi**) → **Yardım ve Destek** öğelerine tıklayıp, bilgisayarınız hakkındaki bilgileri görüntüleme seçeneğini belirleyin.

Tablo 14. Sistem Bilgisi

Özellik	Açıklama
Yonga seti	işlemciye entegre
DRAM veriyolu genişliği	64 bit
Flash EPROM	16MB

Tablo 15. İşlemci

Özellik	Açıklama
Processor Type	<ul style="list-style-type: none"> 6. Nesil Intel core i3/i5/i7 Intel Celeron Çift Çekirdek Intel Pentium Dört Çekirdek
L1 önbellek	128 KB
L2 önbellek	512 KB
L3 önbellek	4 MB'a kadar

Tablo 16. Bellek

Özellik	Açıklama
Bellek konektörü	iki adet dahili erişilebilen DDR3L konektör
Bellek kapasitesi	2 GB, 4 GB ve 8 GB
Bellek hızı	1600 MHz
Minimum bellek	2 GB
Maksimum bellek	16 GB

Tablo 17. Audio

Özellik	Açıklama
Tür	2 kanallı yüksek tanımlı ses
Denetleyici	Waves Maxx Audio ile Realtek ALC3234
Stereo dönüşüm	24 bit (analog ile dijital ve dijital ile analog arası)
Arayüz	Intel HDA veriyolu
Hoparlörler	2 x 2 W
Ses seviyesi denetimleri	program menüsü ve klavye ortam denetim tuşları

Tablo 18. Video

Özellik	Açıklama
Video türü	eDP
Video Denetleyicisi:	
UMA	Intel HD Graphics (paylaşımlı bellek)
Paylaşımsız	AMD Radeom R5 M315 (en fazla 2GB DDR3)
Veriyolu:	64 bit
Harici ekran desteği	VGA

Tablo 19. Kamera

Özellik	Açıklama
Kamera Çözünürlüğü	HD çözünürlük
Video Çözünürlüğü (maksimum)	Saniyede (Maksimum) 30 karede 1280 x 720 (HD)
Köşegen görüntüleme açısı	74°

Tablo 20. İletişim

Özellik	Açıklama
Ağ adaptörü	Anakart üzerinde (LOM) 10/100/1000 Mbps Ethernet LAN
Kablosuz	<ul style="list-style-type: none">• Wi-Fi 802,11 b/g/n• Bluetooth 4.0

Tablo 21. Bağlantı Noktaları ve Konektörler

Özellik	Açıklama
Audio	bir adet kulaklık/mikrofon kombo bağlantı noktası (mikrofonlu kulaklık)
Video	VGA
Ağ adaptörü	bir adet RJ-45 bağlantı noktası
USB:	<ul style="list-style-type: none">• bir adet USB 3.0 bağlantı noktası

Özellik	Açıklama
	• iki adet USB 2.0 bağlantı noktası



NOT: Elektrikli USB 3.0 konektörü Microsoft Kernel Debugging özelliğini de destekler. Bağlantı noktaları, bilgisayarınızla birlikte gönderilen belgelerde belirtilmiştir.

Ortam kartı okuyucusu

bir adet SD yuvası

Tablo 22. Ekran

Özellik	Vostro 3559 15	
Tür	<ul style="list-style-type: none"> • 15,6 inç HD WLED • 15,6 inç FHD Dokunmatik olmayan 	
Boyutlar:		
	HD Dokunmatik olmayan	FHD Dokunmatik olmayan
Yükseklik	224,30 mm (8,83 inç)	223,80 mm (8,81 inç)
Diyagonal	396,24 mm (15,60 inç)	396,24 mm (15,60 inç)
Genişlik	360,00 mm (14,17 inç)	359,50 mm (14,15 inç)
Maksimum çözünürlük	1366 x 768 piksel	1920 x 1080 piksel
Aktif alan (X/Y)	344,20 mm x 193,50 mm (13,55 inç x 7,62 inç)	
Maksimum Parlaklık	200 nit	
Çalışma açısı	0° (kapalı) ila 135°	
Yenileme hızı	60 Hz	
Minimum Görüntü açıları:		
Yatay	40° / 40°	
Dikey	10° / 30°	
Piksel aralığı	0,2265 mm	

Tablo 23. Klavye

Özellik	Açıklama
Tuş sayısı:	US 101, Brazil 104, UK 102, ve Japan 105

Tablo 24. Dokunmatik yüzey

Özellik	Açıklama
Aktif Alan:	
X eksen	105,00 mm (4,13 inç)
Y eksen	80,00 mm (3,14 inç)

Tablo 25. Pil

Özellik	Açıklama
Tür	• 4 hücreli “akıllı” lityum iyon (47 WHr)
Boyutlar:	
Yükseklik	20,00 mm (0,78 inç)
Genişlik	270,00 mm (10,63 inç)
Derinlik	37,50 mm (1,47 inç)
Ağırlık	0,26 Kg (0,56 lb)
Çalışma ömrü	300 boşalma/şarj döngüsü
Voltaj	14,80 VDC
Sıcaklık aralığı:	
Çalışma	0 °C - 35 °C (32 °F - 95 °F)
Çalışma Dışı	-40 °C - 65 °C (-40 °F - 149 °F)
Düğme pil	3 V CR2032 lityum iyon

Tablo 26. AC Adaptörü

Özellik	Açıklama
Tür	45 W 65 W
Giriş voltajı	100 VAC – 240 VAC
Giriş frekansı	50 Hz-60 Hz
Giriş akımı (maksimum)	
45 W	1,30 A
65 W	1,70 A
Çıkış akımı	
45 W	2,31 A
65 W	3,34 A
Dereceli çıkış voltajı	19,50 VDC
Sıcaklık aralığı:	
Çalışma	0 °C - 40 °C (32 °F - 104 °F)
Çalışma Dışı	-40 °C - 70 °C (-40 °F - 158 °F)

Tablo 27. Fiziksel

Özellik	Açıklama
Yükseklik:	23,75 mm (0,93 inç)
Genişlik:	380,00 mm (14,96 inç)
Derinlik:	260,40 mm (10,25 inç)
Ağırlık	2,24 Kg (4,94 lb)

Tablo 28. Ortamsal

Özellik	Açıklama
Sıcaklık:	
Çalışma	0 °C - 35 °C (32 °F - 95 °F)
Depolama	-40 °C - 65 °C (-40 °F - 149 °F)
Bağıl nem (en yüksek):	
Çalışma	%10 ila %90 (yoğuşmasız)
Depolama	% 0 ila % 95 arasında (yoğuşmasız)
Yükseklik (en çok):	
Çalışma	-15,2 m - 3048 m (-50 fit - 10.000 fit)
	0° - 35°C
Çalışma Dışı	-15,2 m - 10.668 m (-50 fit - 35.000 fit)
Havadan geçen kirletici madde düzeyi	ISA-S71.04-1985 ile tanımlanan biçimde G1

Dell'e Başvurma

Dell'e Başvurma



NOT: Etkin bir İnternet bağlantınız yoksa, başvuru bilgilerini satış faturanızda, irsaliyede, fişte veya Dell ürün kataloğunda bulabilirsiniz.

Dell birden fazla çevrimiçi ve telefon tabanlı destek ve servis seçeneği sunar. Kullanılabilirlik ülkeye ve ürüne göre değişir ve bazı hizmetler bulunduğunuz bölgede olmayabilir. Satış, teknik destek veya müşteri hizmetleri ile ilgili konularda Dell'e başvurmak için:

1. **support.dell.com** adresine gidin.
2. Destek kategorinizi seçin.
3. Sayfanın altındaki **Ülke/Bölge Seçin** açılan menüsünden ülkenizi veya bölgenizi doğrulayın.
4. Gereksininize uygun hizmet veya destek bağlantısını seçin.